

Návod k použití



GC-330-543 H/L40

GC-331-443 H/L40

ANITA B s.r.o.

Průmyslová 2453/7

680 01 Boskovice

Česká republika

tel: +420 515 553 628

+420 515 553 629

fax: +420 516 452 751

e-mail: info@anita.cz

| VERZE | VYTVOŘENO | SCHVÁLENO |
|------------------|------------------|------------------|
| MP04400CZ_210203 | 07.03.2021 | 14.04.2021 |
| MP04400CZ_220525 | 25.05.2022 | 25.05.2022 |
| MP04400CZ_230110 | 10.01.2023 | 10.01.2023 |

Všechna práva vyhrazena.

Vlastnictví Anita B s.r.o. a chráněno autorským právem. Použití tohoto obsahu bez písemného souhlasu Anita B s.r.o. zakázáno.

Copyright © Anita B s.r.o. (2021)

Obsah

| | |
|--|-----------|
| A. ZÁKLADNÍ INFORMACE | 4 |
| A.1. Stručný popis a předpokládané použití šicího stroje | 4 |
| A.2. Technické parametry | 5 |
| B. BEZPEČNOSTNÍ OPATŘENÍ A BEZPEČNOSTNÍ PRVKY | 6 |
| B.1. Všeobecné bezpečnostní instrukce..... | 6 |
| B.2. Bezpečnostní instrukce při dodání..... | 6 |
| B.3. Bezpečnostní instrukce při instalaci a údržbě..... | 7 |
| B.4. Bezpečnostní instrukce při denním provozu pro obsluhu | 7 |
| B.5. Pracovní prostředí stroje..... | 7 |
| B.6. Podmínky elektrické instalace stroje | 8 |
| B.7. Pokyny pro likvidaci stroje | 8 |
| C. UVEDENÍ STROJE DO PROVOZU | 9 |
| C.1. Mazání stroje..... | 9 |
| C.2. Nasazení jehly..... | 10 |
| C.3. Navlečení nitě..... | 10 |
| C.4. Nastavení napětí horní nitě..... | 12 |
| C.5. Napětí spodní nitě | 12 |
| C.6. Nastavení přítlaku patky | 12 |
| C.7. Nastavení délky stehu | 12 |
| D. OBSLUHA STROJE | 13 |
| D.1. Spuštění stroje | 13 |
| D.2. Ovládání stroje pedálem..... | 14 |
| E. ÚDRŽBA STROJE | 15 |
| E.1. Mazání stroje..... | 15 |
| E.2. Čistění stroje..... | 15 |
| F. ZÁVADY A JEJICH ODSTRANĚNÍ | 16 |
| G. KATALOG NÁHRADNÍCH DÍLŮ | 17 |

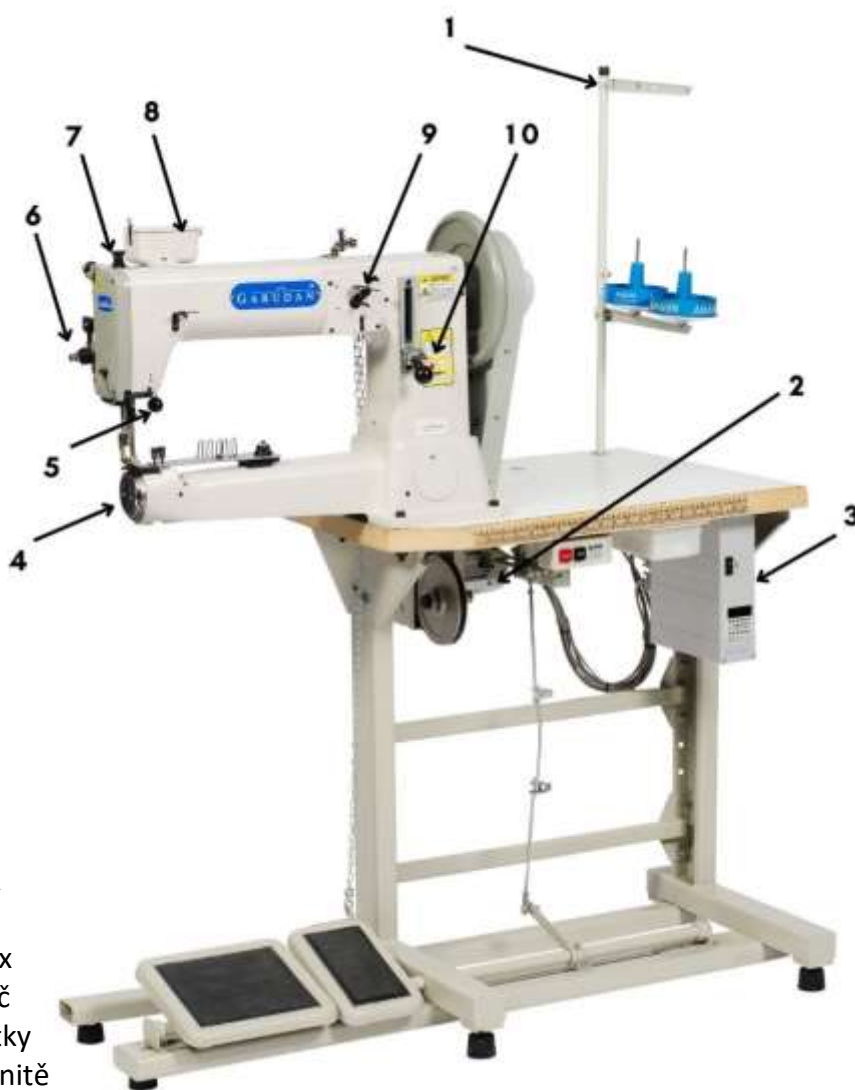
A. ZÁKLADNÍ INFORMACE

A.1. STRUČNÝ POPIS A PŘEDPOKLÁDANÉ POUŽITÍ ŠÍCÍHO STROJE

Jednohavlý ramenný šicí stroj pro šití nebo lemování extra silných materiálů. Stroje jsou charakteristické svou robustní konstrukcí, barelovým chapačem, který umožňuje šití materiálů až 15 mm silných, a délkou stehu do 11 mm. Stroje jsou určeny pro extrémně silné šití jako jsou sedlářské výrobky, autoplachteny, autosedačky, tašky, kufry, sportovní chrániče atd. Provedení GC-331-543H /L40 je určeno pro lemování. Tento stroj lze jednoduše upravit na šití bez pistonku. (*pozn. Stroj GC-330-543H/L40 nelze upravit na šití s pistonkem).

Barelový chapač zajišťuje dostatečnou zásobu silných nití. Průměr ramene 80 mm umožňuje šití válcových typů výrobků s malým průměrem.

Pohybující se pistonek spolu s patkami a stehovou deskou umožňuje i lemování ostrých rádiusů. Stroj se dodává bez pistonku. Požadovaný typ pistonku lze přibojednat.



- 1 Niťový stojánek
- 2 Motor
- 3 Elektronický box
- 4 Barelový chapač
- 5 Páka zdvihu patky
- 6 Napínač vrchní nitě
- 7 Šroub přítlaku patky
- 8 Vanička na přimazání nitě
- 9 Navíječ spodní nitě
- 10 Páka délky stehu a zpátkování

A.1

A.2. TECHNICKÉ PARAMETRY

| Model | GC-330-543 H/L40 | GC-331-543 H/L40 |
|--|---|------------------|
| Použití | Šití silných materiálů do tloušťky XY mm nitěmi jemnosti NM. XY až 10 | |
| Druh stehu | Vázaný dvounitný | |
| Délka stehu | 11 mm | |
| Zdvih patky ruční pákou | 13 mm | |
| Zdvih patky kolenní pákou nebo solenoidem | 20 mm | |
| Vybavení pro lemování | NE | ANO |
| Systém jehly | na textil: 794H; na kůži: 794D nebo 794LR | |
| Síla jehly | Nm. 160-250 | |
| Chapač | Barelový, cívka Ø23,8 mm x výška 25,8 mm | |
| Mazání | Centrální, knotové | |
| Lubrikační olej | 10# M22 | |
| Pohon | Externí servomotor i70 | |
| Hmotnost hlavy | 54 kg | 55 kg |
| Hmotnost podstavce | 53 kg | |
| Průchozí prostor hlavy stroje | 405 x 190 mm | |
| Průměr/délka ramene | 80/425 mm | |
| Příkon stroje | 750 W | |
| Napájecí napětí | 1x230 V/ 50 Hz | |
| Půdorysné rozměry stroje (včetně podstavce) | 1240 x 550 mm | |
| Výška pracovní desky stolu | 800-1050 mm | |
| Výška stroje (včetně nitového stojánu) | 1550 mm | |
| Ekvivalentní hladina akustického tlaku při 50% využití stroje a standardních podmínkách šití | 83 dB / A | |
| Maximální rychlost šití | 800 stehů/min * | 800 stehů/min * |

*Uvedená hodnota rychlosti šití nesmí být překročena s ohledem na životnost mechanismu stroje. Nelze zaručit její dosažení za jakýchkoliv podmínek. Obvykle je nutné její snížení v závislosti na použité niti, jehle a šitém materiálu, délce stehu a kroku patek.

B. BEZPEČNOSTNÍ OPATŘENÍ A BEZPEČNOSTNÍ PRVKY

B.1. VŠEOBECNÉ BEZPEČNOSTNÍ INSTRUKCE



- Před použitím stroje si důkladně přečtěte tento manuál, návod k používání a návod k obsluze. Tam jsou také uvedeny parametry stroje a specifikovány mezní hodnoty a podmínky, za kterých smí být stroj používán.
- Ujistěte se o poloze ON/OFF tlačítka, abyste ho mohli operativně použít.
- Za žádných okolností nedávejte prsty do oblasti působení šicí jehly.
- Kontrolujte, zda nejsou poškozeny elektrické kabely, aby dotykem s obnaženým vodičem nedošlo k poranění. Poškozené kryty okamžitě opravte nebo nahraďte bezchybným krytem.
- Při výměně jehly, navlékání nitě, opravě nebo jakémkoli mechanickém seřízení a odchodu od stroje vypněte stroj vypínačem ON/OFF, případně hlavním vypínačem.
- Před čišťením stroje nebo údržbě odpojte přívod energie vytažením vidlice ze zásuvky.
- V případě, že na stroji nebudete pracovat, přívod energie vypněte hlavním vypínačem.
- Dojde-li k poruše v dodávce energie, vypněte stroj hlavním vypínačem.
- Neupravujte stroj žádným způsobem, který by mohl ohrozit bezpečnost.
- V případě poškození bezpečnostního štítku objednejte u naší firmy nový a umístěte jej na původní místo.
- Dbejte, abyste zabránily zachycení pohybujícími se mechanismy stroje, zejména rukávů, volných částí oděvů a vlasů.
- Na stroji nepracujte pod vlivem alkoholu a drog.

B.2. BEZPEČNOSTNÍ INSTRUKCE PŘI DODÁNÍ




- Při vybalování se řiďte značkami na obalu.
- Viditelné poškození zásilky ihned hlase dopravci. Překontrolujte obsah zásilky s objednávkou a případné závady ihned hlase výrobcí. Pozdější reklamace nebude uznána.

B.3. BEZPEČNOSTNÍ INSTRUKCE PŘI INSTALACI A ÚDRŽBĚ

- Stroj by měla instalovat a poprvé spouštět pouze osoba k tomu vyškolená.
- Zasahovat do elektrických obvodů může pouze proškolená osoba s vyhláškou č.50/158 sb.6 a vyšší.
- Přesvědčte se, zda přívod energie a jeho napětí, dimenzování a jištění je takové, aby umožnilo stálou dodávku energie potřebnou pro spolehlivý výkon stroje.
- Zapojte správně uzemnění.
- Je přísně zakázáno připojovat veškeré konektory při zapnutém stroji pod napětím. Hrozí nebezpečí poškození elektrických součástí a pohonů.
- Je-li nutno demontovat některý z krytů, vypněte hlavní vypínač, případně odpojte stroj vidlicí od přívodu energie.
- Lze používat pouze výrobcem dodané nebo schválené náhradní díly.
- Stroj má být vzdálen od vysokofrekvenčního vlnění a transponderů radiových vln. V případě působení elektromagnetických vln generujících interference se servomotorem může dojít k nesprávné funkci.

B.4. BEZPEČNOSTNÍ INSTRUKCE PŘI DENNÍM PROVOZU PRO OBSLUHU

- Nepřipojujte stroj na síť, je-li některý z ochranných krytů odejmut.
- Překontrolujte, zda nejsou poškozeny elektrické kabely, aby dotykem s obnaženým vodičem nedošlo k poranění.
- Pochybujete-li o správnosti postupu nebo seřízení stroje pro danou operaci, zavolejte odpovědného mechanika. 
- Uživatel musí zajistit odpovídající osvětlení pracovní plochy i okolí stroje.

B.5. PRACOVNÍ PROSTŘEDÍ STROJE



Veškerou montáž a servisní práce provádějte vždy s vypnutým přívodem elektrické energie.

A. Nepoužívejte stroj tehdy, když elektrické napětí přesahuje toleranci +/-10 %

B. Pro bezpečnou činnost stroje, používejte stroj za následujících podmínek:

- pracovní teplota: 5 až 40 °C
- skladovací teplota: -10 až 60 °C

C. Vlhkost v rozmezí 20-80 % (relativní vlhkost)

B.6. PODMÍNKY ELEKTRICKÉ INSTALACE STROJE

A. Elektrické napájení

- Elektrické napájení musí být v rozmezí regulovaného napětí +/-10 %.
- Frekvence by měla být regulovaná (50/60 Hz) +/-1 %.

B. Elektromagnetická kompatibilita

- Použijte oddělený přívod el. energie a zajistěte, aby stroj nebyl umístěn v blízkosti výrobků vyzařujících silné magnetické nebo vysokofrekvenční pole.

C. Buďte opatrní, aby nedošlo k vylití tekutin do řídicího boxu a motorů.

Chraňte řídicí box nebo motory před postřikáním kapalinami.

B.7. POKYNY PRO LIKVIDACI STROJE

Po ukončení technické životnosti stroje jej předejte k likvidaci firmě ANITA B, s.r.o. nebo jiné firmě zabývající se odbornou likvidací výrobků.

C. UVEDENÍ STROJE DO PROVOZU

C.1. MAZÁNÍ STROJE

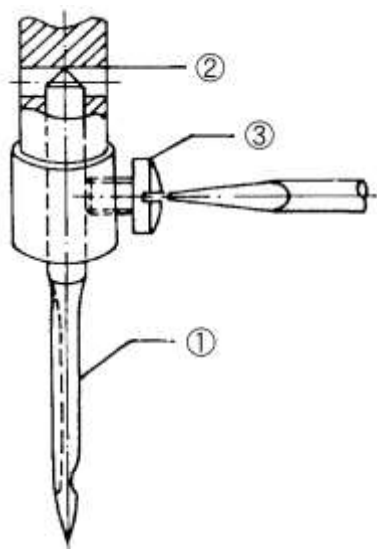
Před uvedením do provozu je nutné stroj řádně promazat:

- Do všech červeně označených otvorů na hlavě i rameni stroje nakapejte olej M22.
- Mazací otvory jsou také na zadní straně hlavy stroje.
- Mazání provedte před prvním spuštěním stroje, v případě, že stroj delší dobu nepracoval, nebo dle provozu v pravidelných intervalech, a to nejméně na začátku každé směny.
- Před každým šitím kápněte do chapače 1-2 kapky oleje, sejměte čelní kryt a promažte olejem oka ojnice jehelní tyče a smykadla niťové páky



C.1

C.2. NASAZENÍ JEHLY



C.2

V souladu se zvolenou nití nasadte jehlu odpovídající síly. Po uvolnění šroubu 3 upevňujícího jehlu, vložte jehlu 1 do jehelní tyče až na doraz, v poloze s dlouhou drážkou vlevo a utáhněte šroub. Zkontrolujte, zda je jehla zasunuta v jehelní tyči až na doraz 2.

C.3. NAVLEČENÍ NITĚ

Před navlečením nitě do stroje namontujte nitový stojánek, viz obr.A.1, pokud již není instalován.

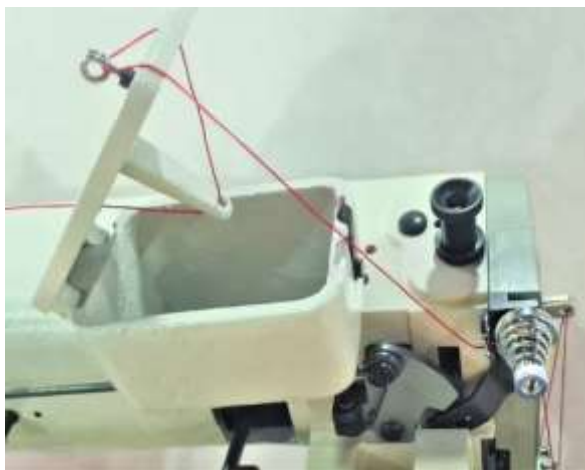
Pozor: Při navlékání nitě je nitová páka v horní pozici. Vypněte pohon Hlavním vypínačem 2, obr.A.1.



Nit navlečte podle následujících obrázků C.3.1 až C.3.4:

Nit vedeme od nitového stojánku dírkou do vaničky na přimazání nitě, přes vodič do hlavního napínače A obr.C3.3 a poté do otočného napínače nitě B obr.C3.3. Dále přes vyrovnávací pružinu a vodič do nitové páky. Následně vedte přes vodiče nitě do objímky jehly a jehly. Do jehly je nit navlékána zleva doprava z pozice obsluhy.

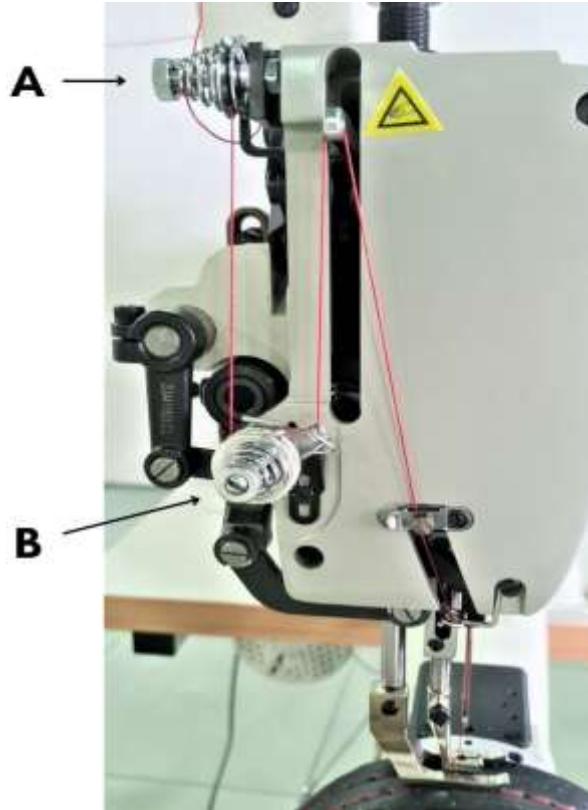
Pozn.: Při výměně nitě přestříhněte nit mezi nitovým stojánkem a vodičem 1 a navažte novou nit.



C.3.1



C.3.2



C.3.3



C.3.4

C.4. NASTAVENÍ NAPĚTÍ HORNÍ NITĚ

Napětí niti seřídíte následujícími seřizovacími prvky, obr. C.3.3:

- Napínačem nitě A seřizujeme správné napětí horní nitě.
- Při šití velmi silných materiálů docílíme většího napětí horní nitě dvojitým obtočením nitě kolem drážky otočného napínače B.
- Napětí napínačů nastavujeme otáčením ručních matic. Pro zvýšení napětí nitě otáčejte maticí ve směru hodinových ručiček.
- Napětí závisí na použitých nitích, šitém materiálu a tloušťce šitého materiálu.

Správné provázání nití uprostřed šitého materiálu



Napětí horní niti je příliš slabé nebo napětí spodní niti je příliš silné



Napětí horní niti je příliš silné nebo napětí spodní niti je příliš slabé



C.4

C.5. NAPĚTÍ SPODNÍ NITĚ

Napětí spodní nitě se nastavuje větším šroubem na pouzdru cívky. Pro zvýšení napětí otočte tímto šroubem ve směru hodinových ručiček. Pro snížení napětí otočte tímto šroubem proti směru hodinových ručiček.

C.6. NASTAVENÍ PŘÍTLAKU PATKY


- a) Přítlak by měl být nastaven s ohledem na šitý materiál.
- b) Lze nastavit přítlak obou patek (základní nastavení bylo provedeno ve výrově).

C.7. NASTAVENÍ DÉLKY STEHU

- a) Nastavení se provádí pomocí páky 10 obr.A.1.
- b) Délka stehu může být nastavena v rozsahu 0-11 mm
- c) Stroj umožňuje zpátkování, pouze pokud je nastavena délka stehu víc než 0.

D. OBSLUHA STROJE

D.1. SPUŠTĚNÍ STROJE

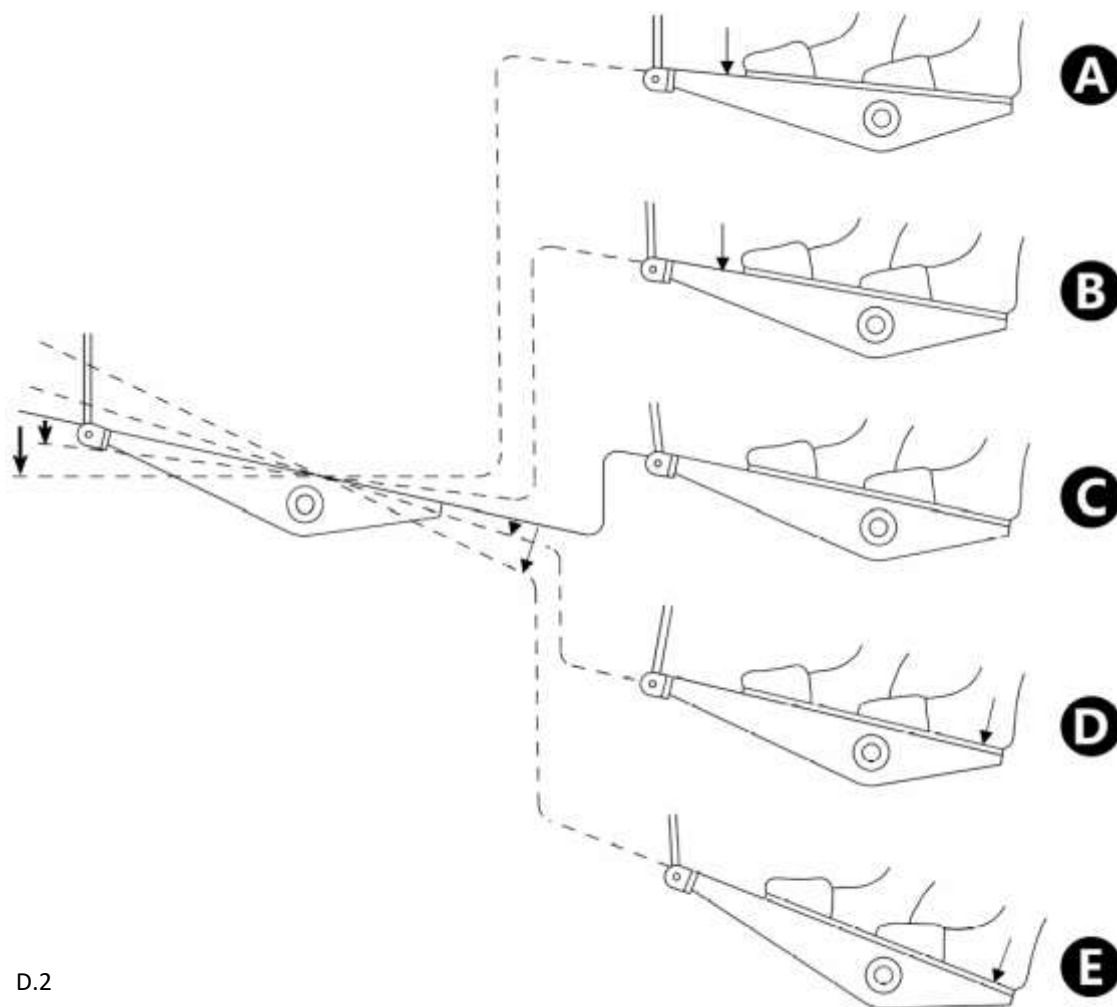
1. Připojte stroj do elektrické sítě nainstalovaným síťovým kabelem na rozvod 230 V
2. Před zapnutím stroje sundejte nohy z pedálu stroje 
3. Zapněte stroj hlavním vypínačem, umístěným vpravo dole na elektronickém boxu 3 obr. A.1.
4. Pokud není na displeji elektronického boxu zobrazené chybové hlášení, můžete začít šít.

D.2. OVLÁDÁNÍ STROJE PEDÁLEM

Pedál má 5 poloh ovládání:

Výchozí poloha je v bodě ©

1. Pokud sešlápnete přední část pedálu lehce, stroj poběží s nízkými otáčkami (B).
2. Pokud sešlápnete přední část pedálu silně, stroj poběží s vyššími otáčkami (A).
3. Pokud vrátíte pedál do původní pozice, stroj se zastaví ©.
4. Pokud sešlápnete lehce zadní část pedálu, stroj provede zdvih patky (je-li nainstalováno) (D).
5. Pokud úplně sešlápnete zadní část pedálu, stroj za polohuje jehlu nahoru a provede zdvih patky (je-li nainstalováno) (E).



D.2

E. ÚDRŽBA STROJE

E.1. MAZÁNÍ STROJE

Mazání stroje je podrobně uvedeno v kapitole C1.

K doplnění oleje používejte olej pro šicí stroje viskozity M22, doporučujeme použití oleje od firmy Garudan.

E.2. ČISTĚNÍ STROJE

Stroj čistěte denně.

Při čištění stroje se zaměřte hlavně na stehovou desku a chapač.

F. ZÁVADY A JEJICH ODSTRANĚNÍ

V této tabulce jsou shrnuty závady odstranitelné mechanicky.

Pokud odstranění některých závad přesahuje rámec tohoto návodu, obraťte se prosím na servis.

| Závada | Příčina | Oprava |
|------------------------|--|--|
| Ruční kolo se neotáčí | Je vypnutý jistič nebo spálená pojistka? Je síťový kabel odpojen? | Jistič nahodte, pojistku vyměňte Kabel připojte |
| Trhání niti | Ohnutá nebo tupá jehla Špatně nasazená jehla Špatně navlečená nit Příliš vysoké napětí horní nitě Nečistoty v chapačové dráze Poškození chapače | Vyměnit jehlu Vyměnit jehlu Opravit návlek nitě Upravit napětí nitě Vyčistit dráhu chapače Kontaktujte servisní středisko |
| Nesprávné utažení niti | Špatně navlečená nit Špatné napětí nitě | Opravte návlek nitě Upravte napětí nití |
| Nerovnoměrné stehy | Špatný přítlak patky | Upravte přítlak patky |
| Vynechané stehy | Ohnutá, naražená nebo jinak poškozená jehla Špatně nasazená jehla Špatně navlečená nit Příliš malý přítlak patky | Vyměnit jehlu Opravit nasazení jehly Upravit návlek nitě Nastavit přítlak |
| Uvolněné stehy | Špatně navlečené nitě Slabé napětí Špatně nastavená vyrovnávací pružina napínače | Opravit návlek nitě Upravit napětí nití Upravit nastavení vyrovnávací pružiny / kontaktovat servisní středisko |
| Lámou se jehly | Použití slabých jehel Materiál je posouván příliš velkou silou Jehla neprochází středem jehelního otvoru v podavači | Vyměnit jehlu Obsluha příliš tahá šitý materiál (Stroj si musí podávat sám) Výměna jehly / Kontaktovat servisní středisko |

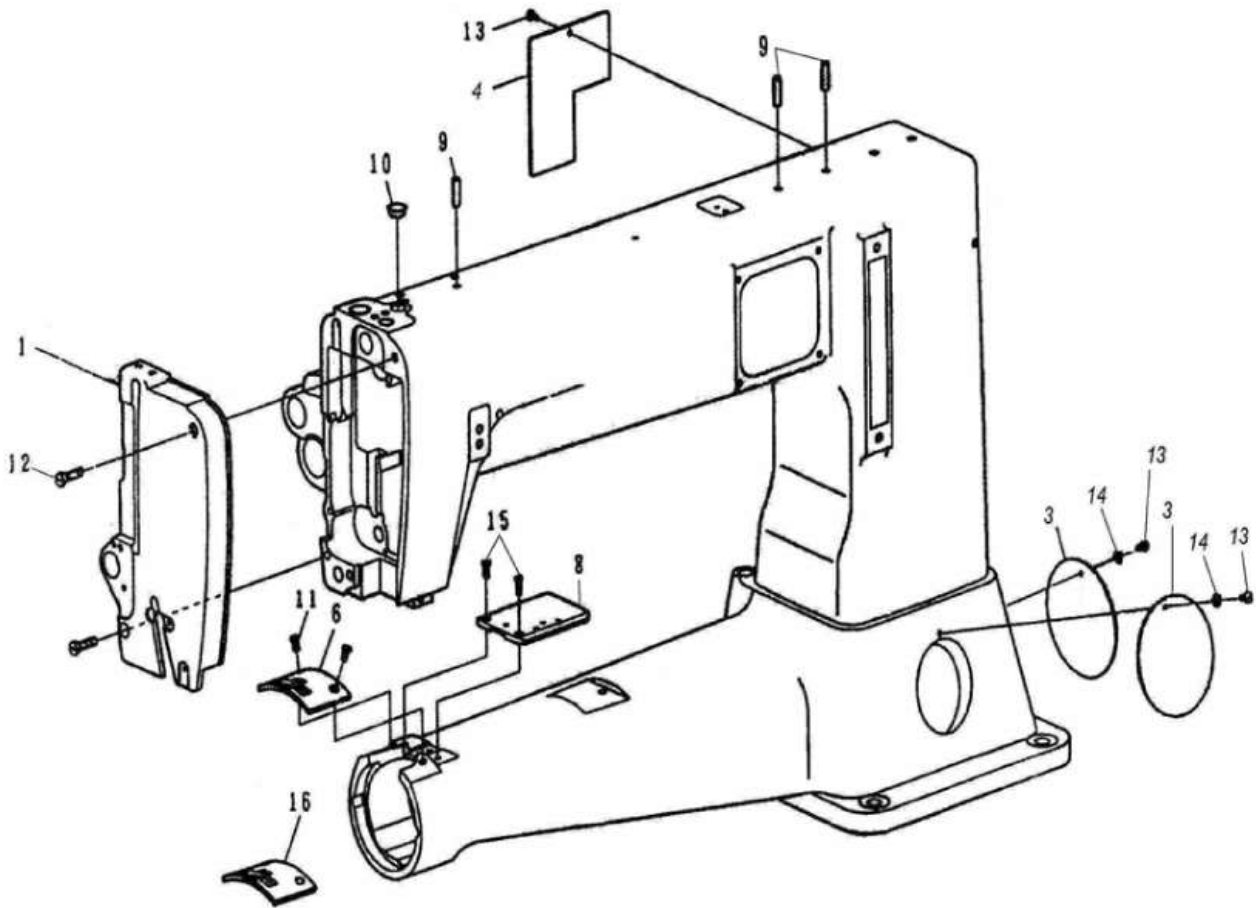
Upozornění:

Ve všech ostatních případech kontaktujte servisní středisko

G. KATALOG NÁHRADNÍCH DÍLŮ

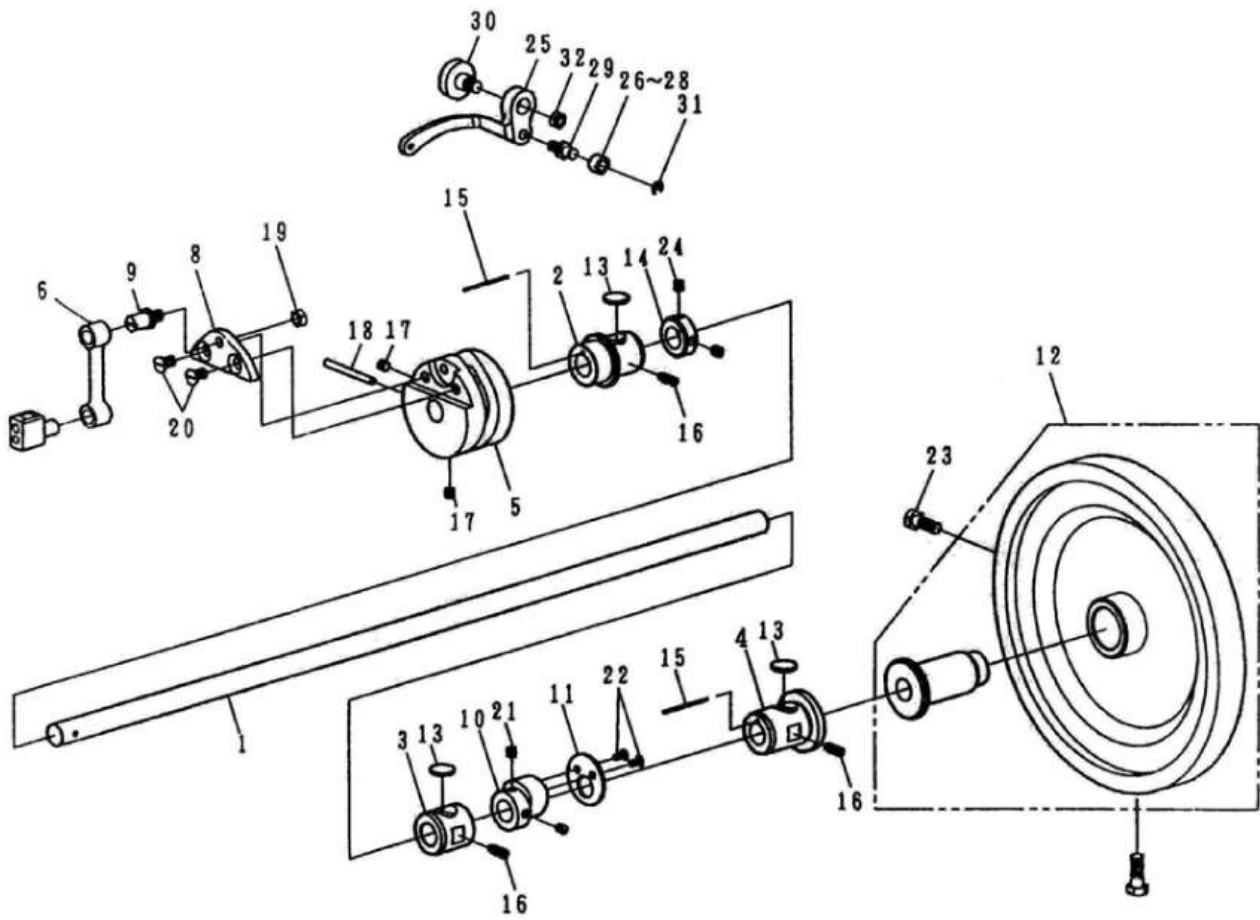
1. BODY AND IT'S ACCESSORIES
2. MAIN SHAFT COMPONENTS
3. NEEDLE BAR. UPPER FEED MECHANISM COMPONENTS (1)
3. NEEDLE BAR. UPPER FEED MECHANISM COMPONENTS (2)
3. NEEDLE BAR. UPPER FEED MECHANISM COMPONENTS (3)
4. PRESSURE BAR COMPONENTS
5. FEED MECHANISM COMPONENTS (1)
5. FEED MECHANISM COMPONENTS (2)
6. HOOK DRING SHAFT COMPONENTS (1)
6. HOOK DRING SHAFT COMPONENTS (2)
7. THREAD TENSION COMPONENTS
8. BOBBIN WINDER COMPONENTS (1)
8. BOBBIN WINDER COMPONENTS (2)
9. KNEE LIFTER COMPONENTS
10. BELT COVER COMPONENTS
11. THREAD STAND
12. STAND COMPONENTS
13. ACCESSORIES
14. GAUGE
15. GC-331 - BINDER MECHANISM
16. GC-331 – SET FOR STANDATD SEWING

1 BODY AND IT'S ACCESSORIES



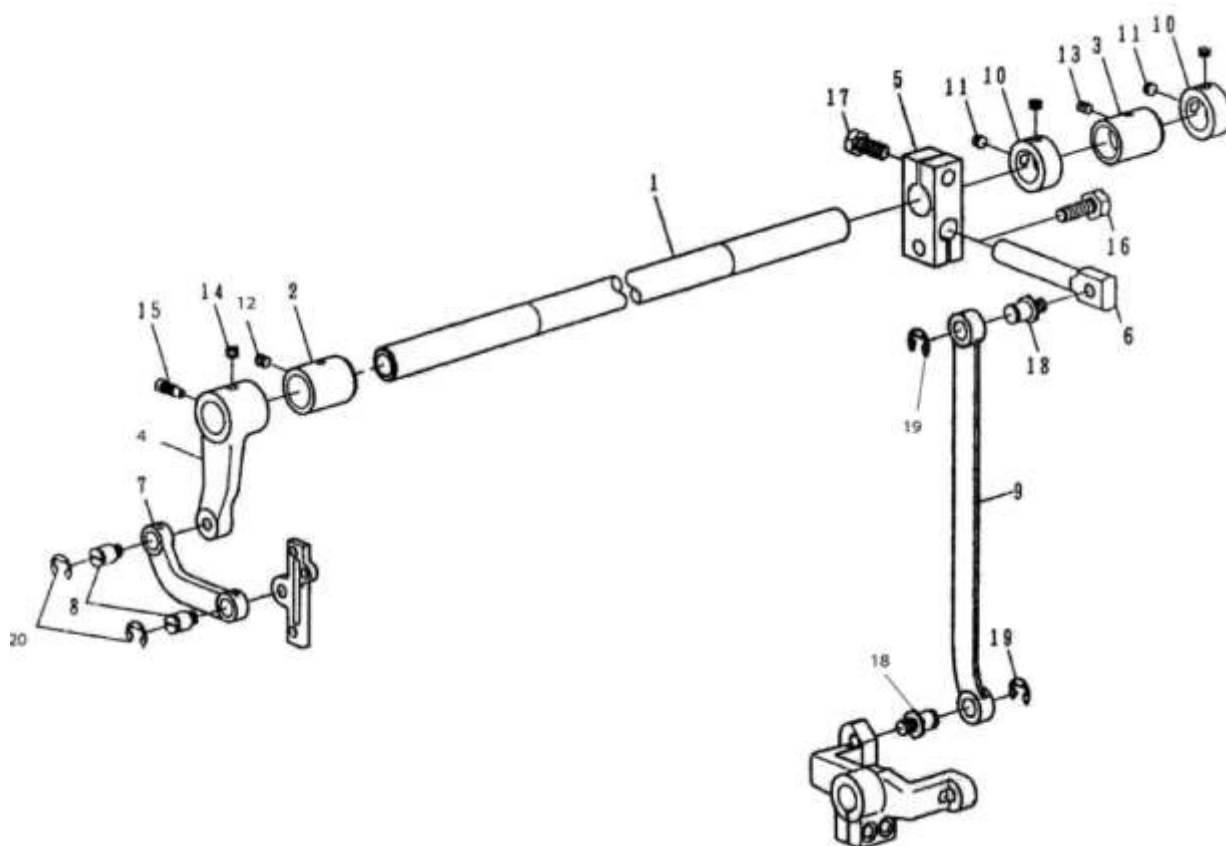
| 1. BODY AND IT'S ACCESSORIES | | | |
|-------------------------------------|------------------|----------------------|------------|
| Ref. No. | Parts No. | Description | QTY |
| 1 | 4410111005 | Face Plate Asm. | 1 |
| 3 | 4710111100 | Side Cover A | 2 |
| 4 | 4410111200 | Side Cover B | 1 |
| 6 | 4410111300 | Throat Plate | 1 |
| 8 | 4710111600 | Slide Plate | 1 |
| 9 | YD050018 | Oil Pipe | 3 |
| 10 | S1013-0A | Rubber Plug | 1 |
| 11 | ZSB12045 | Screw 3/16-28 L=8 | 2 |
| 12 | ZSB15014 | Screw 15/64-28 L=18 | 2 |
| 13 | ZSB09047 | Screw 9/64-40 L=7 | 3 |
| 14 | WC049001 | Washer | 2 |
| 15 | ZSB11018 | Screw 11/64-40 L=9 | 2 |
| 16 | 4410111400 | Throat Plate (Short) | 1 |

2. MAIN SHAFT COMPONENTS



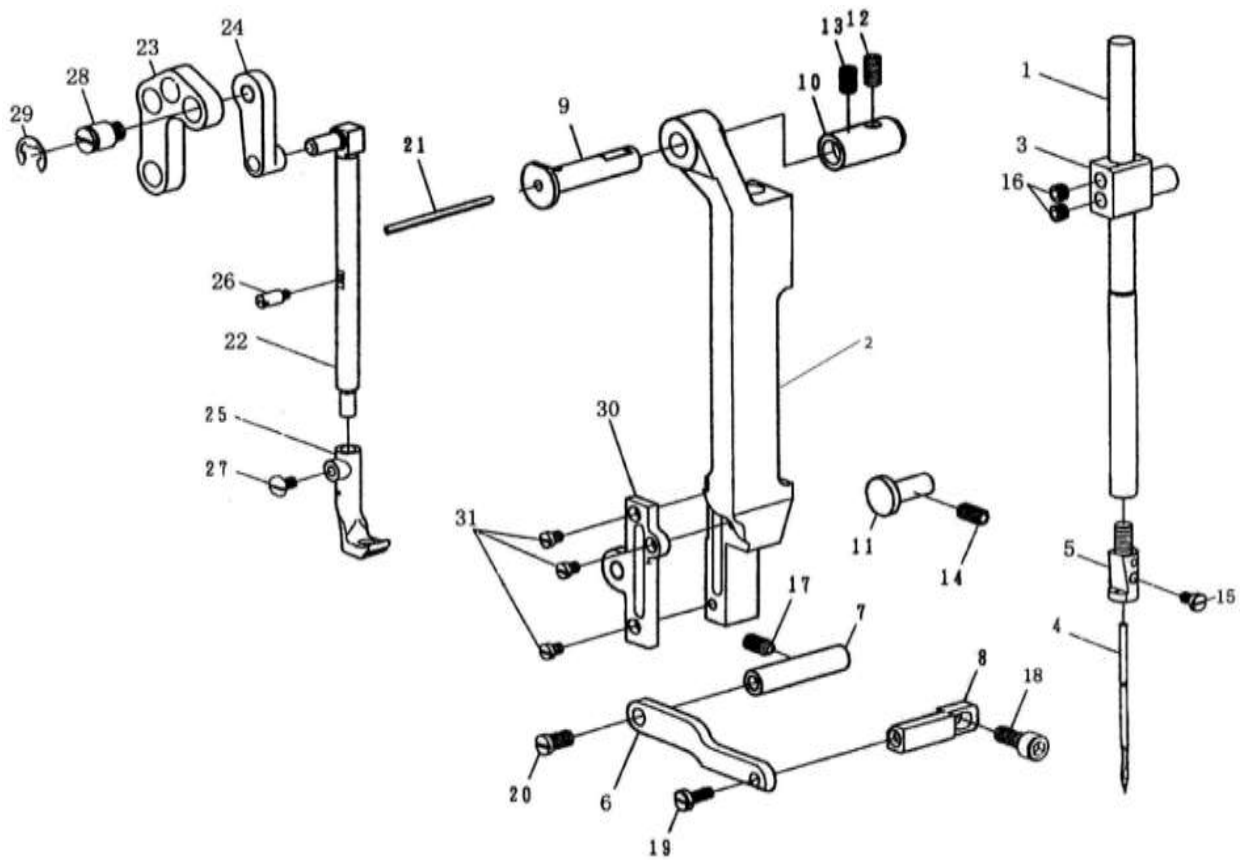
| 2. MAIN SHAFT COMPONENTS | | | |
|---------------------------------|------------------|----------------------------|------------|
| Ref. No. | Parts No. | Description | QTY |
| 1 | 4710120101 | Main Shaft | 1 |
| 2 | 4710120201 | Main Shaft Bushing, Front | 1 |
| 3 | 4710120300 | Main Shaft Bushing, Center | 1 |
| 4 | 4710120400 | Main Shaft Bushing, Rear | 1 |
| 5 | 4710191301 | Thread Take Up Cam | 1 |
| 6 | 4410121000 | Needle Bar Crand Rod | 1 |
| 8 | 4710121100 | Crand Plate | 1 |
| 9 | 4710121300 | Needle Bar Crank Shaft | 1 |
| 10 | 4710122000 | Feed Cam | 1 |
| 11 | 4710122100 | Side Plate | 1 |
| 12 | 4710122304 | Hand Wheel Asm. | 1 |
| 13 | 47101225 | Felt | 3 |
| 14 | 4710122601 | Thrust Coller | 1 |
| 15 | XA200160 | Oil Wick | 2 |
| 16 | ZSA1510 | Screw 15/64-28 L=15 | 3 |
| 17 | ZSH16001 | Screw 1/4-40 L=6 | 2 |
| 18 | YB040045 | Tapered Pin 4.0x45 | 1 |
| 19 | ZSL18001 | Nut 9/32-28 | 1 |
| 20 | ZSC1800 | Screw 9/32-28 L=22 | 2 |
| 21 | ZSH15001 | Screw 15/64-28 L=7 | 2 |
| 22 | ZSC11007 | Screw 11/64-40 | 2 |
| 23 | ZSD20003 | Screw 5/16-24 L=21 | 2 |
| 24 | ZSA16025 | Screw 1/4-40 L=6 | 2 |
| 25 | 4710190100 | Thread Take Up Lever | 1 |
| 26 | 4710190200 | Roller | 1 |
| 27* | 4710190220 | Roller | 1 |
| 28* | 4710190230 | Roller | 1 |
| 29 | 4710190300 | Roller Stud | 1 |
| 30 | ZSG20012 | Hinge Screw | 1 |
| 31 | RE000040 | E-Shaped Snap Ring (4mm) | 1 |
| 32 | ZSL18001 | Nut 9/32-28 | 1 |
| | * Selective part | | |

3. NEEDLE BAR. UPPER FEED MECHANISM COMPONENTS (1)



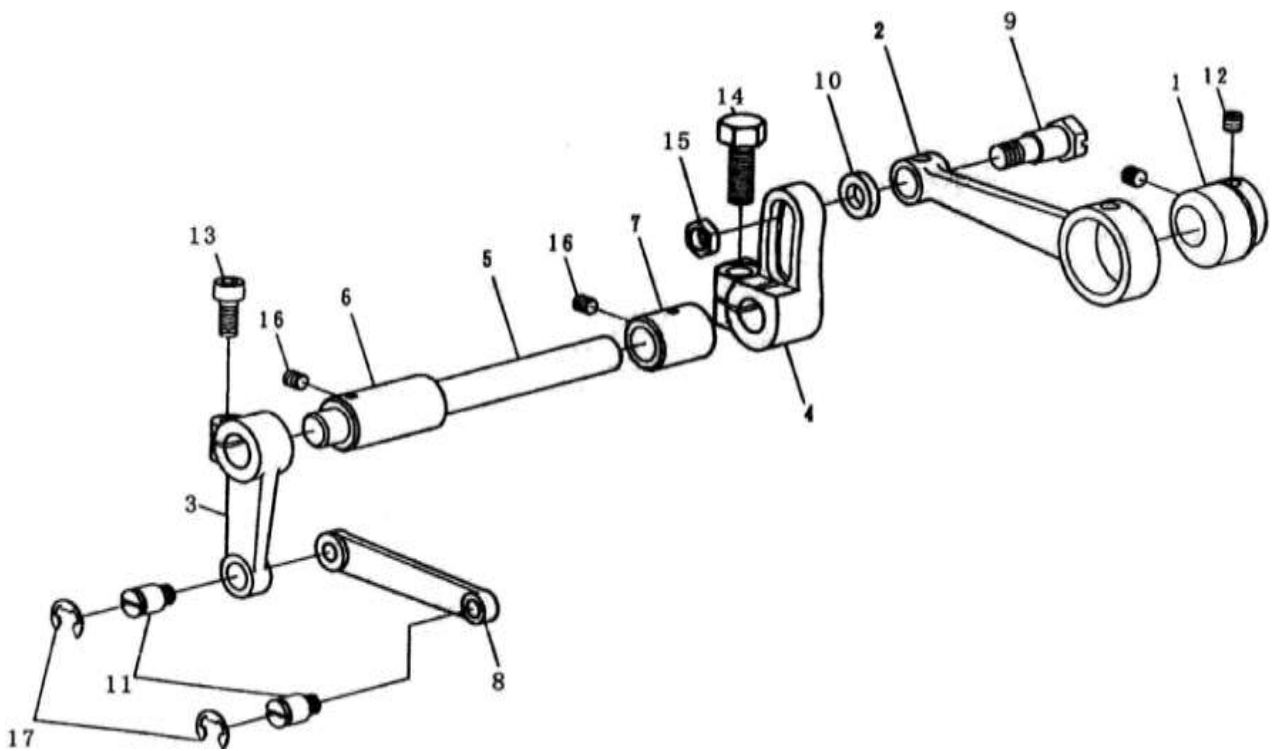
| 3. NEEDLE BAR. UPPER FEED MECHANISM COMPONENTS (1) | | | |
|---|------------------|----------------------------|------------|
| Ref. No. | Parts No. | Description | QTY |
| 1 | 441042100 | Driving Shaft | 1 |
| 2 | 441045600 | Driving Shaft Front Metal | 1 |
| 3 | 4710142201 | Driving Shaft Rear Metal | 1 |
| 4 | 4410142300 | Driving Shaft Rod, Front | 1 |
| 5 | 4410142400 | Driving Shaft Rod, Rear | 1 |
| 6 | 4410141900 | Driving Shaft Rear Arm Pin | 1 |
| 7 | 4410143100 | Frame Driving Link | 1 |
| 8 | ZSK18019 | Hinge Screw | 2 |
| 9 | 4410142000 | Frame Driving Rod | 1 |
| 10 | LG4043-0A | Thrust Collar D=18 W=12 | 2 |
| 11 | ZSA16010 | Screw 1/4-40 L=4.5 | 4 |
| 12 | ZSA15028 | Screw 15/64-28 L=7 | 1 |
| 13 | ZSA15028 | Screw 15/64-28 L=7 | 1 |
| 14 | ZSH16005 | Screw 1/4-40 L=4.5 | 1 |
| 15 | ZSB15015 | Screw 15/64-28 L=14.5 | 1 |
| 16 | ZSD20011 | Screw 5/16-18 L=23 | 1 |
| 17 | ZSD20009 | Screw 5/16-18 L=25 | 1 |
| 18 | ZSK20009 | Hinge Screw | 2 |
| 19 | RE000080 | E-Shaped Snap Ring (8 mm) | 2 |
| 20 | RE000080 | E-Shaped Snap Ring (8 mm) | 2 |

3. NEEDLE BAR. UPPER FEED MECHANISM COMPONENTS (2)



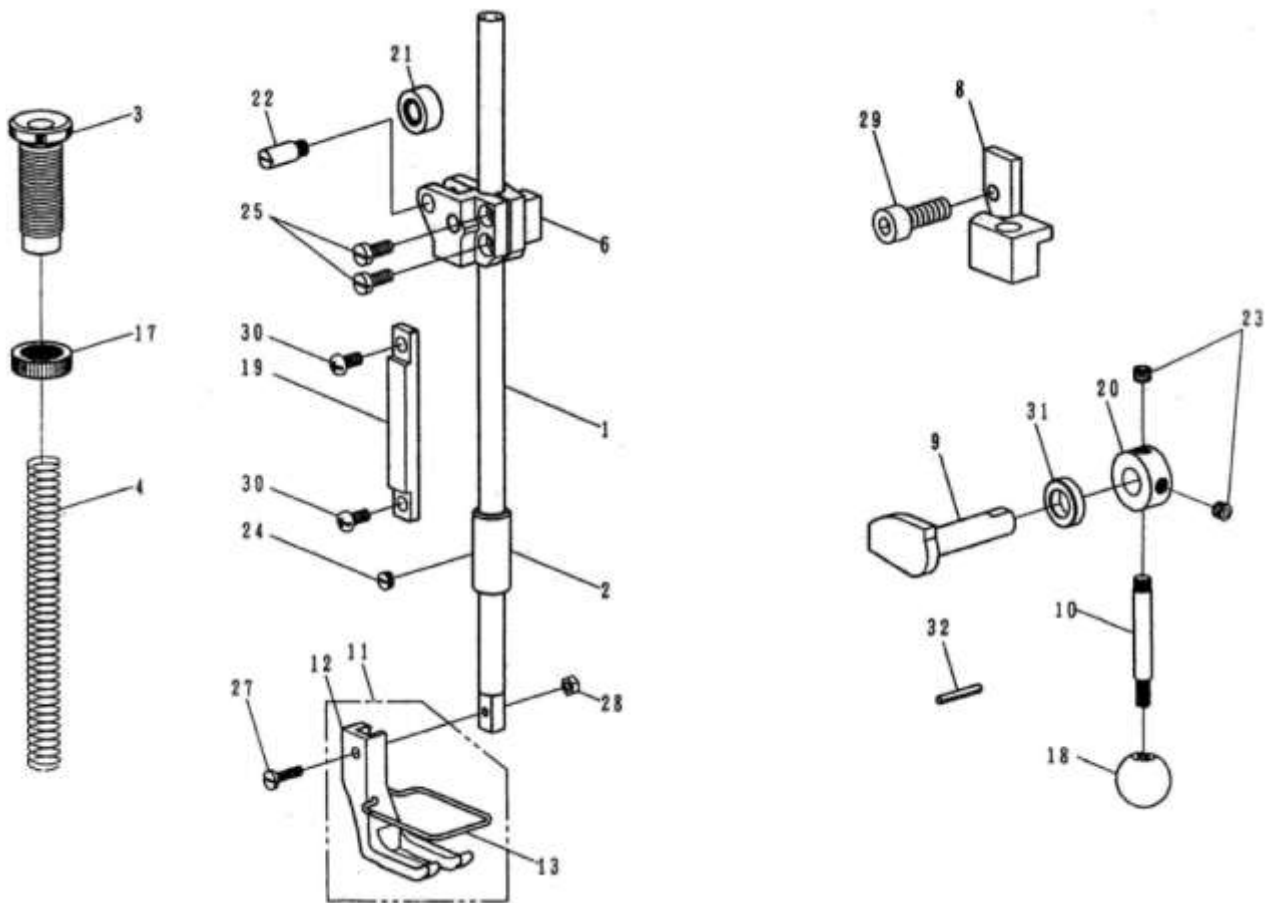
| 3. NEEDLE BAR. UPPER FEED MECHANISM COMPONENTS (2) | | | |
|---|------------------|--------------------------------|------------|
| Ref. No. | Parts No. | Description | QTY |
| 1 | 4410140100 | Needle Bar | 1 |
| 2 | 4410270100 | Frame Driving Base | 1 |
| 3 | 4410140900 | Needle Bar Connection | 1 |
| 4 | IN794#230 | Needle (794 Nm= 230-4) | 1 |
| 5 | 4410140200 | Needle Stopper | 1 |
| 6 | 4410143700 | Pressure Plate | 1 |
| 7 | 4410272300 | Setting Shaft | 1 |
| 8 | 4410272200 | Setting Plate | 1 |
| 9 | 4410270200 | Frame Driving Base Shaft | 1 |
| 10 | 4410273000 | Frame Driving Base Shaft Metal | 1 |
| 11 | 4410270400 | Frame Driving Base Guide | 1 |
| 12 | ZMH06005 | Screw M6 L=12 | 1 |
| 13 | ZMH06010 | Screw M6 L=10 | 1 |
| 14 | ZMH06005 | Screw M6 L=12 | 1 |
| 15 | ZSB11022 | Screw 11/64-40 L=7 | 1 |
| 16 | ZMH16005 | Screw 1/4-40 L=4.5 | 2 |
| 17 | ZMH06005 | Screw M6 L=12 | 1 |
| 18 | ZMJ06002 | Screw M6 L=21 | 1 |
| 19 | ZSB11076 | Screw 11/64-40 L=12 | 1 |
| 20 | ZSB15004 | Screw 15/64-28 L=10.5 | 1 |
| 21 | XA200100 | Oil Wick | 1 |
| 22 | 4410150100 | Upper Feed Bar | 1 |
| 23 | 4410143600 | L Link | 1 |
| 24 | 4410143300 | Upper Feed Frame Driving Link | 1 |
| 25 | 4410151000 | Pressure Foot | 1 |
| 26 | 4410142900 | Upper Feed Bar Pin | 1 |
| 27 | ZSB11041 | Screw 11/64-40 L=7 | 1 |
| 28 | ZSK18019 | Hinge Screw | 1 |
| 29 | RE000080 | E-Shaped Snap Ring (8 mm) | 1 |
| 30 | 4410151100 | Guide Plate | 1 |
| 31 | ZSB11042 | Screw 11/64-40 L=4.5 | 1 |

3. NEEDLE BAR. UPPER FEED MECHANISM COMPONENTS (3)



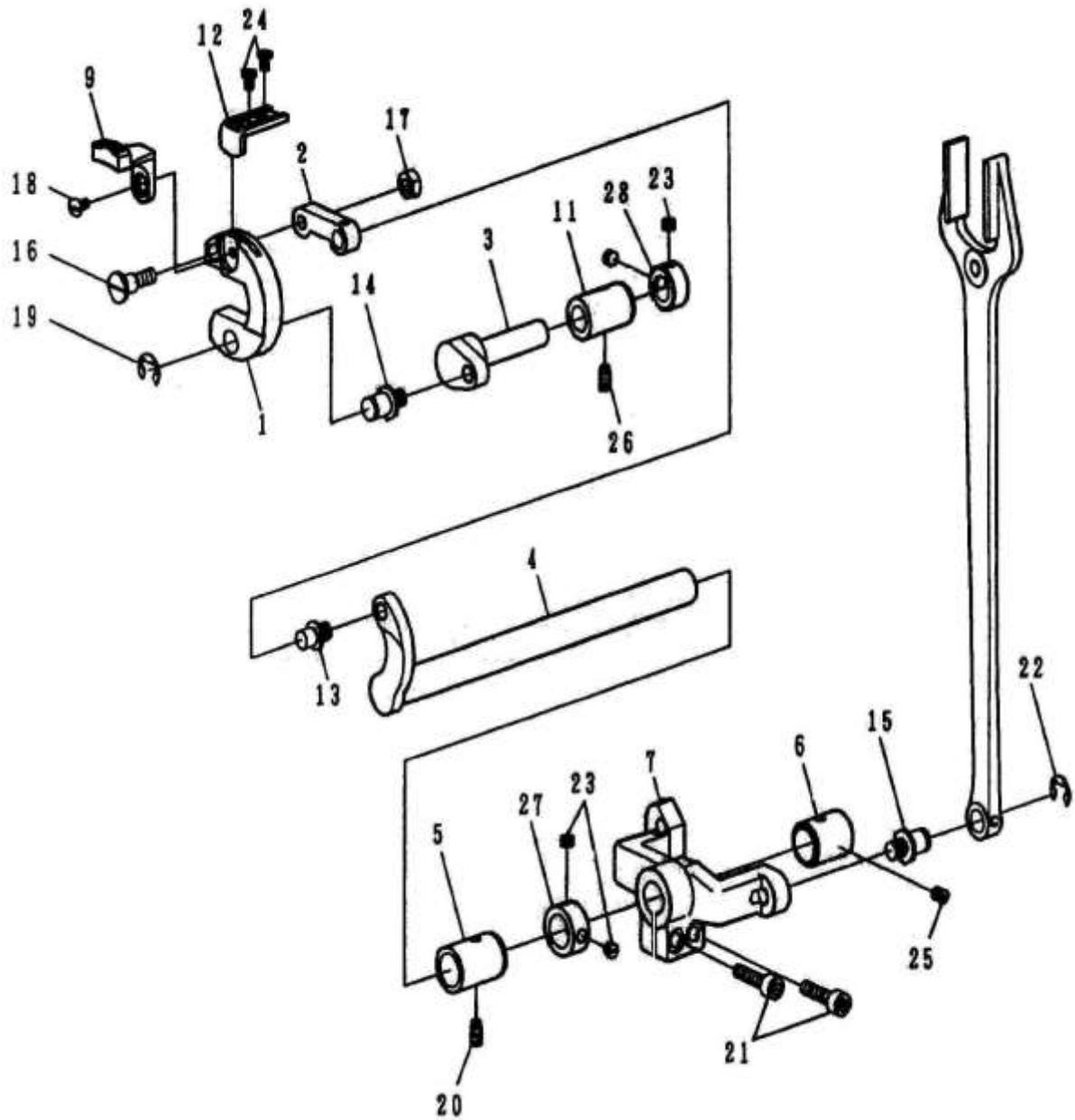
| 3. NEEDLE BAR. UPPER FEED MECHANISM COMPONENTS (3) | | | |
|---|------------------|--------------------------|------------|
| Ref. No. | Parts No. | Description | QTY |
| 1 | 4710144401 | Driving Cam | 1 |
| 2 | 4710144500 | Connecting Rod | 1 |
| 3 | 4710144600 | Driving Shaft Arm, Front | 1 |
| 4 | 4710144700 | Driving Shaft Arm, Rear | 1 |
| 5 | 4710144800 | Feed Rocker Shaft | 1 |
| 6 | 4710144900 | Bushing, Front | 1 |
| 7 | 4710145000 | Bushing, Rear | 1 |
| 8 | 4710145100 | Rod | 1 |
| 9 | ZSG22002 | Hinge Screw | 1 |
| 10 | WH208005 | Washer | 1 |
| 11 | ZSK18019 | Hinge Screw | 2 |
| 12 | ZSA16025 | Screw 1/4-40 L=6 | 2 |
| 13 | ZMJ06002 | Screw M6 L=21 | 1 |
| 14 | ZSD20011 | Screw 5/16-18 | 1 |
| 15 | ZSL22001 | Nut 11/32-28 | 1 |
| 16 | ZSA15028 | Screw 15/64-28 L=7 | 2 |
| 17 | RE000080 | E-Shaped Snap Ring (8mm) | 2 |

4. PRESSURE BAR COMPONENTS



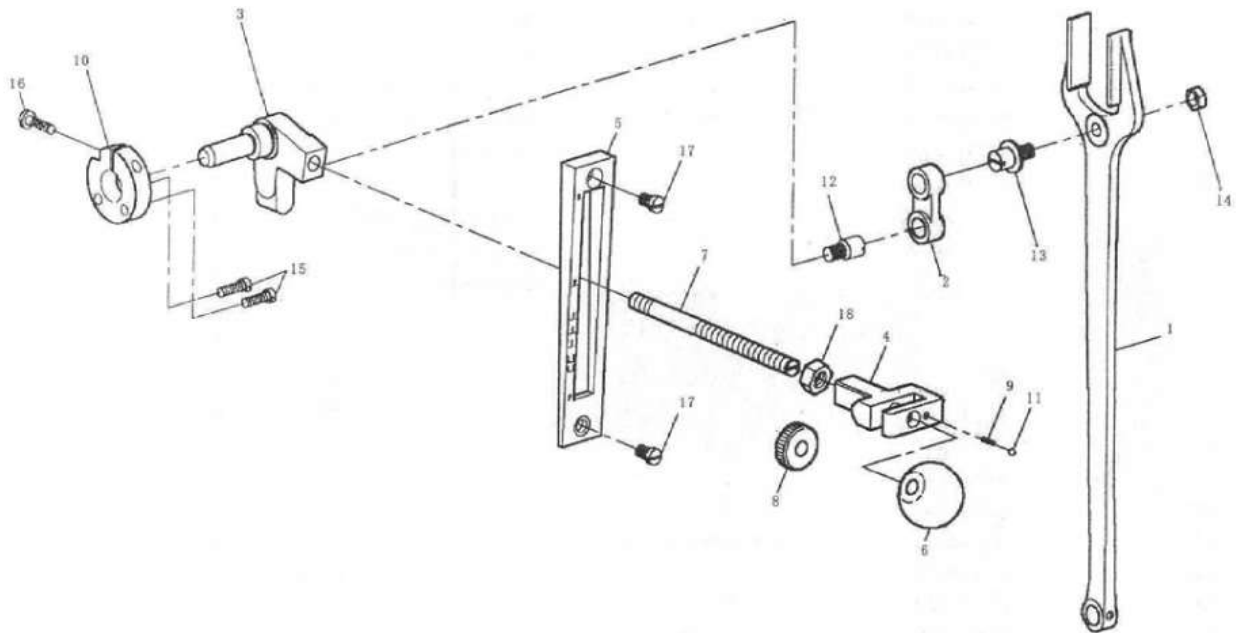
| 4. PRESSURE BAR COMPONENTS | | | |
|-----------------------------------|------------------|-------------------------------|------------|
| Ref. No. | Parts No. | Description | QTY |
| 1 | 4710150100 | Presser Bar | 1 |
| 2 | 4710150200 | Presser Bar Bushing | 1 |
| 3 | 4710150300 | Screw | 1 |
| 4 | 4410150400 | Spring | 1 |
| 6 | 4410150500 | Presser Bar Guide Bracket | 1 |
| 8 | 4710150600 | Hand Lifter Link | 1 |
| 9 | 4710150700 | Hand Lifter Cam | 1 |
| 10 | 4710150800 | Hand Lifter Lever | 1 |
| 11 | 4410143805 | Pressure Foot (Standard) Asm. | 1 |
| 12 | 4410143800 | Pressure Foot (Standard) | 1 |
| 13 | 4410152500 | Gaund | 1 |
| 17 | 4410115500 | Nut | 1 |
| 18 | 4410151600 | Grip | 1 |
| 19 | 4710151700 | Guide Plate | 1 |
| 20 | 4710151800 | Thrust Collar | 1 |
| 21 | 4710151900 | Roller Follower | 1 |
| 22 | 4710152000 | Guide Pin | 1 |
| 23 | ZSH16005 | Screw 1/4-40 L=4.5 | 2 |
| 24 | ZSA16039 | Screw 1/4-40 L=2.5 | 1 |
| 25 | ZSB12002 | Screw 3/16-28 L=12 | 2 |
| 27 | ZSB09061 | Screw 9/64-40 L=13.5 | 1 |
| 28 | ZSL09001 | Nut 9/64-40 | 1 |
| 29 | ZSJ16001 | Screw 1/4-40 L=6.5 | 1 |
| 30 | ZSB12016 | Screw 3/16-32 L=10 | 2 |
| 31 | WA100009 | Collar | 1 |
| 32 | YD030020 | Spring Pin 3.0x20 | 1 |

5. FEED MECHANISM COMPONENTS (1)



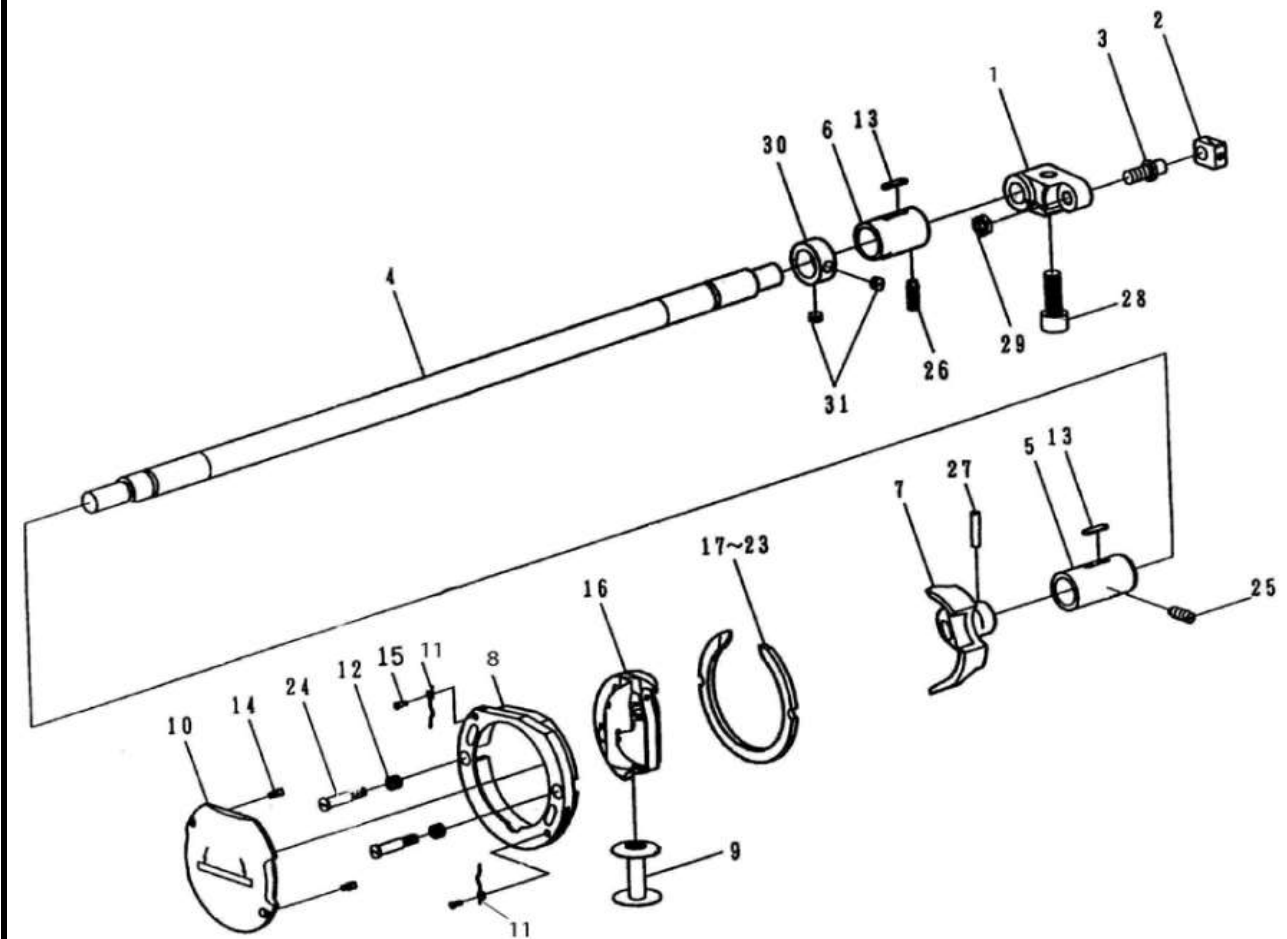
| 5. FEED MECHANISM COMPONENTS (1) | | | |
|---|------------------|----------------------------|------------|
| Ref. No. | Parts No. | Description | QTY |
| 1 | 4710160100 | Feed Bar | 1 |
| 2 | 4710160200 | Feed Bar Link | 1 |
| 3 | 4710160300 | Driving Shaft | 1 |
| 4 | 4710160404 | Feed Rocker Shaft | 1 |
| 5 | 4710160600 | Bushing, Front | 1 |
| 6 | 4710160700 | Bushing, Rear | 1 |
| 7 | 4410160800 | Feed Rocker Shaft Crank | 1 |
| 9 | 4410161400 | Feed Dog | 1 |
| 11 | 4710161700 | Driving Shaft Metal | 1 |
| 12 | 4710162100 | Feed Bar Presser | 1 |
| 13 | ZSK20007 | Hinge Screw | 1 |
| 14 | ZSK20009 | Hinge Screw | 1 |
| 15 | ZSK20009 | Hinge Screw | 1 |
| 16 | ZSG16024 | Hinge Screw D=7.94 L=8 | 1 |
| 17 | ZSL16004 | Nut 1/4-24 | 1 |
| 18 | ZSB11041 | Screw 11/64-40 L=7 | 1 |
| 19 | RE000080 | E-Shaped Snap Ring (8mm) | 1 |
| 20 | ZSA15037 | Screw 15/64-28 L=10.5 | 1 |
| 21 | ZMJ06004 | Screw M6 | 2 |
| 22 | RE000080 | E-Shaped Snap Ring (8mm) | 1 |
| 23 | ZSA16029 | Screw 1/4-40 L=3.5 | 4 |
| 24 | ZSB11035 | Screw 11/64-28 L=6 | 2 |
| 25 | ZSA15028 | Screw 15/64-28 L=7 | 1 |
| 26 | ZSA15037 | Screw 15/64-28 L=10.5 | 1 |
| 27 | LG4044-0A | Thrust Collar D=14.72 W=10 | 1 |
| 28 | LG4014-0A | Thrust Collar D=11.11 W=10 | 1 |

5. FEED MECHANISM COMPONENTS (2)



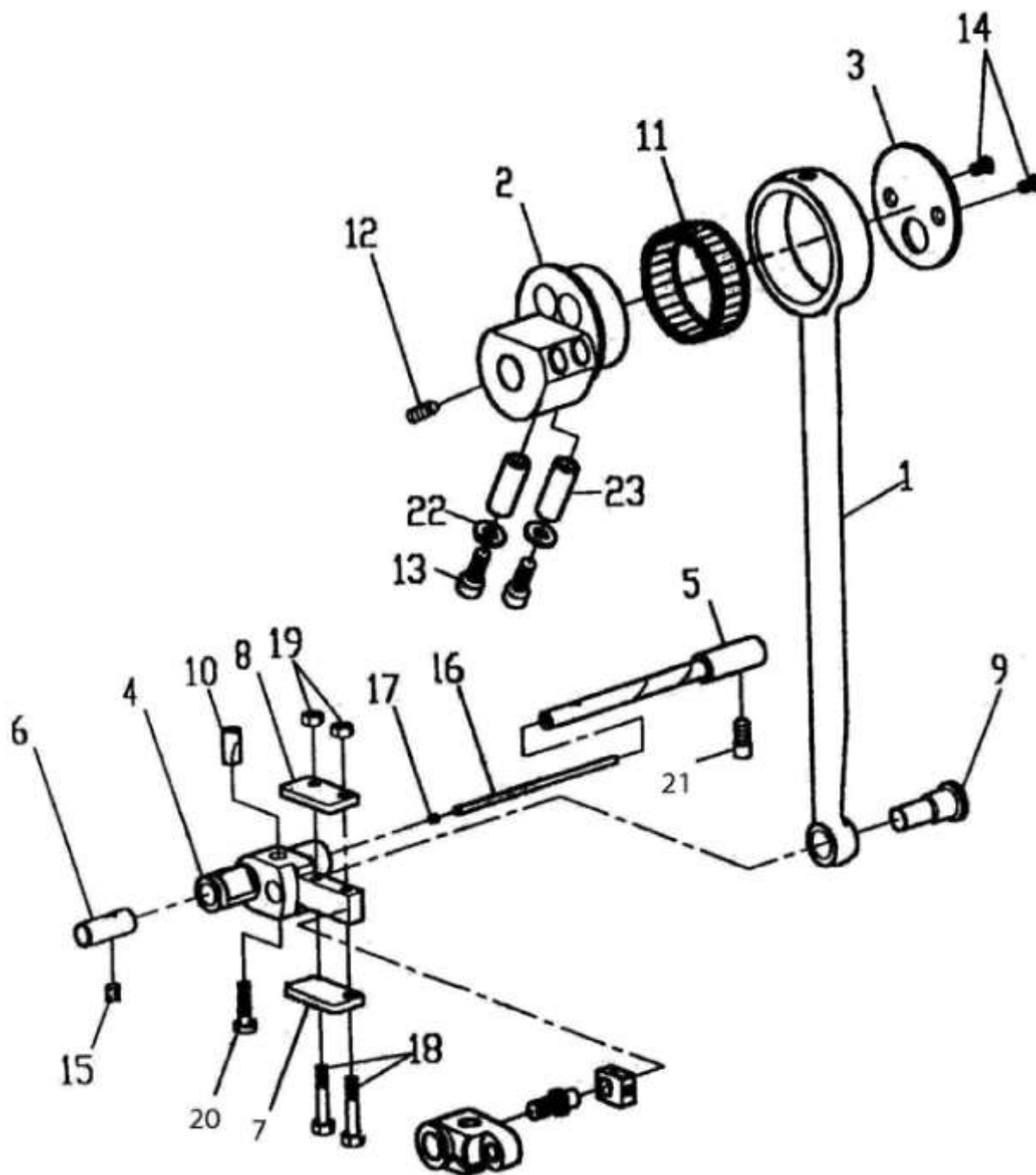
| 5. FEED MECHANISM COMPONENTS (2) | | | |
|---|------------------|----------------------|------------|
| Ref. No. | Parts No. | Description | QTY |
| 1 | 4710160900 | Rod | 1 |
| 2 | 4710161000 | Feed Connecting Link | 1 |
| 3 | 4710161100 | Feed Regulator | 1 |
| 4 | 4710161200 | Lever | 1 |
| 5 | 4710161300 | Side Cover | 1 |
| 6 | 4710161600 | Lever Grip | 1 |
| 7 | 4710161800 | Lever Shaft | 1 |
| 8 | 4710161900 | Nut | 1 |
| 9 | 4710162000 | Spring | 1 |
| 10 | 4710162200 | Support Plato | 1 |
| 11 | 4710162300 | Ball | 1 |
| 12 | ZSK18018 | Hinge Screw A | 1 |
| 13 | ZSK18020 | Hinge Screw B | 1 |
| 14 | ZSL18001 | Nut 9/32-28 | 1 |
| 15 | ZSB12015 | Screw 3/16-28 L=12 | 2 |
| 16 | ZSB12036 | Screw 3/16-32 L=18 | 1 |
| 17 | ZSB15019 | Screw 15/64-28 L=9 | 2 |
| 18 | ZML08001 | Nut | 1 |

6. HOOK DRING SHAFT COMPONENTS (1)



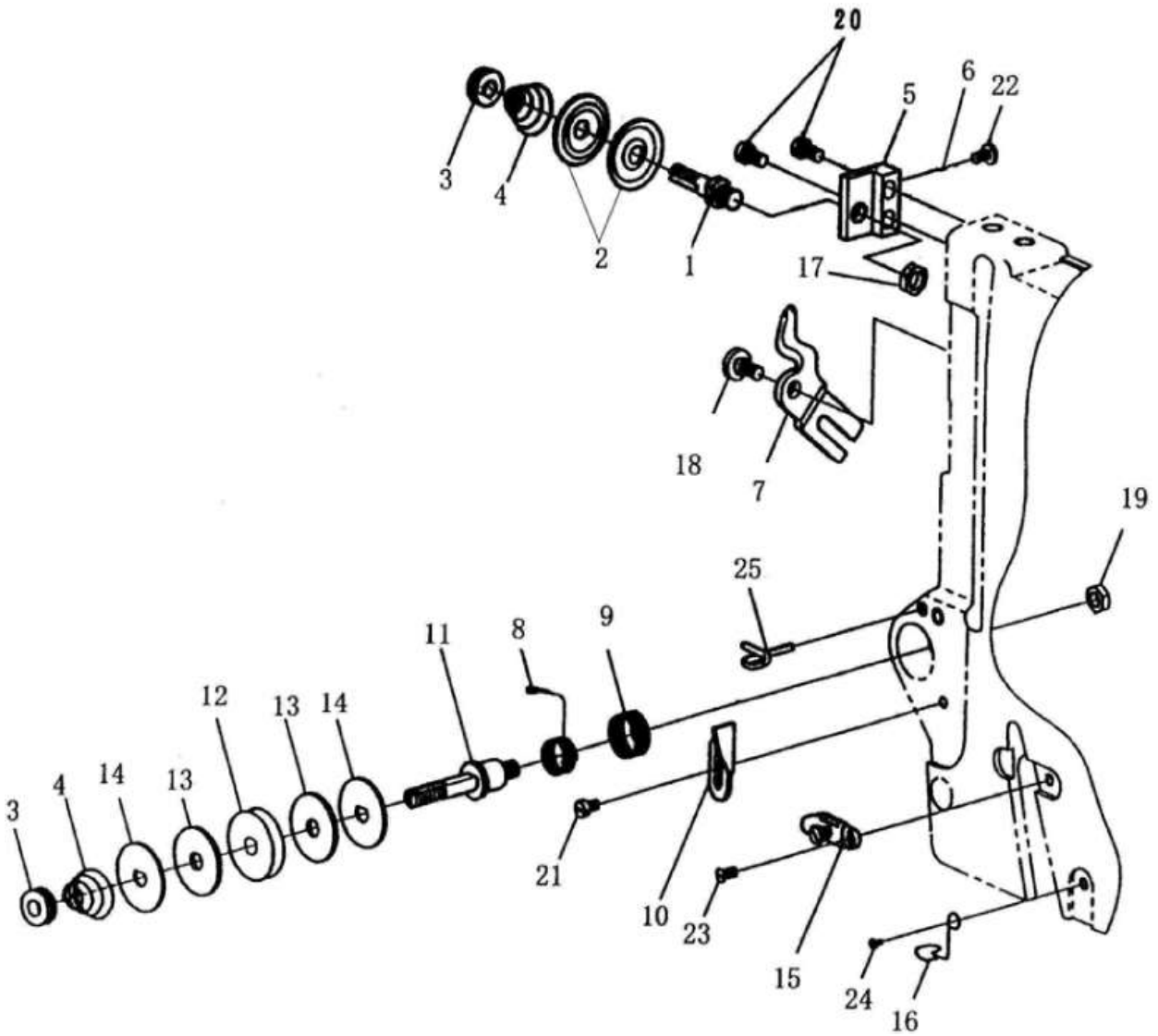
| 6. HOOK DRING SHAFT COMPONENTS (1) | | | |
|---|------------------|----------------------------|------------|
| Ref. No. | Parts No. | Description | QTY |
| 1 | 4710182500 | Hook Driving Shaft Crank | 1 |
| 2 | 4710182600 | Crank Slide Block | 1 |
| 3 | 4710182700 | Slide Block Stud | 1 |
| 4 | 4710180100 | Hook Driving Shaft | 1 |
| 5 | 4710180300 | Bushing, Front | 1 |
| 6 | 4710180500 | Bushing, Rear | 1 |
| 7 | 4410181600 | Shuttle Driver | 1 |
| 8 | 4710181400 | Shuttle Race Body | 1 |
| 9 | 4710183200 | Bobbin | 1 |
| 10 | 4710183600 | Hook Cover | 1 |
| 11 | 4710183700 | Hook Cover Spring | 2 |
| 12 | 4710183800 | Hook Counter Spring | 2 |
| 13 | 4710183900 | Oil Felt | 2 |
| 14 | 4710184000 | Screw | 2 |
| 15 | ZSG06004 | Hinge Screw D=2.6 L=2.7 | 2 |
| 16 | 4710181300 | Hook Cover | 1 |
| 17* | 4710184210 | Distance Piece | 1 |
| 18* | 4710184220 | Distance Piece | 1 |
| 19* | 4710184230 | Distance Piece | 1 |
| 20 | 4710184200 | Distance Piece (Standard) | 1 |
| 21* | 4710184240 | Distance Piece | 1 |
| 22* | 4710184250 | Distance Piece | 1 |
| 23* | 4710184260 | Distance Piece | 1 |
| 24 | ZSG12047 | Screw | 2 |
| 25 | ZSA15010 | Screw 15/64-28 L=15 | 1 |
| 26 | ZSA15010 | Screw 15/64-28 L=15 | 1 |
| 27 | YB040016 | Tapered Pin 4.0x16 | 1 |
| 28 | ZMJ08003 | Screw M18 L=30 | 1 |
| 29 | ZSL18003 | Nut 9/32-28 | 1 |
| 30 | LG4044-0A | Thrust Collar D=14.72 W=10 | 1 |
| 31 | ZSA16029 | Screw 1/4-40 L=3.5 | 2 |
| | * Selective part | | |

6. HOOK DRING SHAFT COMPONENTS (2)



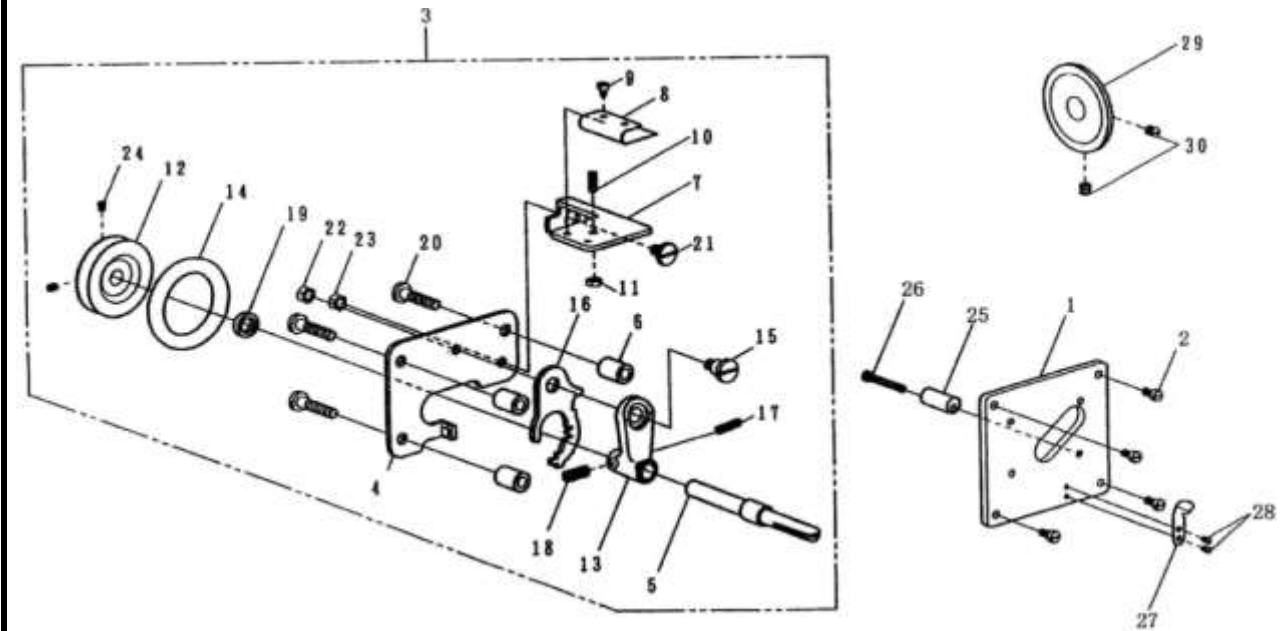
| 6. HOOK DRING SHAFT COMPONENTS (2) | | | |
|---|------------------|------------------------|------------|
| Ref. No. | Parts No. | Description | QTY |
| 1 | 4710181800 | Connecting Rod | 1 |
| 2 | 4710181900 | Con-Rod Eccentric Cam | 1 |
| 3 | 4710182000 | Cam Side Plate | 1 |
| 4 | 4710182200 | Oscillating Rock Shaft | 1 |
| 5 | 4710182300 | Hinge Pin | 1 |
| 6 | 4710182400 | Rock Shaft Bushing | 1 |
| 7 | 4710182800 | Slide Plate A | 1 |
| 8 | 4710182900 | Slide Plate B | 1 |
| 9 | 4710183000 | Con-Rod Pin | 1 |
| 10 | 4710183100 | Con-Rod Pin Wedge | 1 |
| 11 | 4710182100 | Cage & Roller | 1 |
| 12 | ZSH15006 | Screw 15/64-28 L=15 | 1 |
| 13 | ZMJ06006 | Screw M8 L=30 | 2 |
| 14 | ZSC11002 | Screw 11/64-40 L=7 | 2 |
| 15 | ZSA15028 | Screw 15/64-28 L=7 | 1 |
| 16 | XA300085 | Oil Wick | 1 |
| 17 | LG1275-0A | Ping 2.9x3.2x3 | 1 |
| 18 | ZSD11010 | Screw | 2 |
| 19 | ZSL11002 | Nut 11/64-40 | 2 |
| 20 | ZSB12036 | Screw 3/16-32 L=18 | 1 |
| 21 | ZSJ15001 | Screw 15/64-28 L=10.7 | 1 |
| 22 | 4710183400 | Pin | 2 |
| 23 | WA06008 | Washer | 2 |

7. THREAD TENSION COMPONENTS



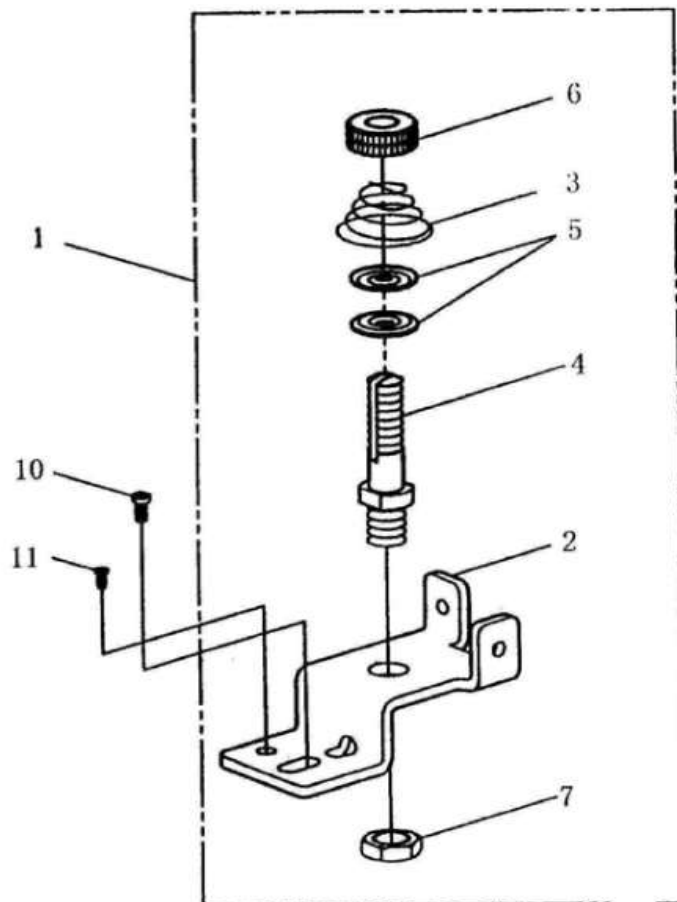
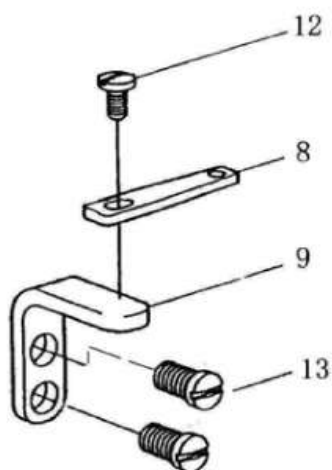
| 7. THREAD TENSION COMPONENTS | | | |
|-------------------------------------|------------------|------------------------------|------------|
| Ref. No. | Parts No. | Description | QTY |
| 1 | 4710310100 | Thread Tension Post | 1 |
| 2 | A1025-0A | Tension Disk | 2 |
| 3 | ZSN16004 | Thread Tension Stud Nut | 2 |
| 4 | 4710310400 | Thread Tension Spring | 2 |
| 5 | 4710310500 | Thread Tension Post Bracket | 1 |
| 6 | 4710310600 | Thread Tension Guide | 1 |
| 7 | 4710310700 | Thread Releasing Plate | 1 |
| 8 | 4710310800 | Spring A | 1 |
| 9 | 4710310900 | Spring B | 1 |
| 10 | 4710311000 | Spring Support Plate | 1 |
| 11 | 47103111000 | Thread Tension Wheel Post | 1 |
| 12 | 4710311200 | Thread Tension Wheel Post | 1 |
| 13 | XB123001 | Wheel Felt | 2 |
| 14 | 4710311400 | Felt Support Plate | 2 |
| 15 | 4710311605 | Arm Thread Guide Bottom Asm. | 1 |
| 16 | 4710312000 | Frame Thread Guide | 1 |
| 17 | ZSL18003 | Nut 9/32-28 | 1 |
| 18 | ZSG12046 | Hinge Screw D=6.0 L=3.2 | 1 |
| 19 | ZSL15002 | Nut 15/64-28 | 1 |
| 20 | ZSB11011 | Screw 9/64-40 L=9 | 2 |
| 21 | ZSB09014 | Screw 9/64-40 L=6.0 | 1 |
| 22 | ZSB09047 | Screw 9/64-40 L=7 | 1 |
| 23 | ZSC09005 | Screw 9/64-40 L=5 | 1 |
| 24 | ZSB09047 | Screw 9/64-40 L=7 | 1 |
| 25 | 4710113300 | Thread Guide | 1 |

8. BOBBIN WINDER COMPONENTS (1)



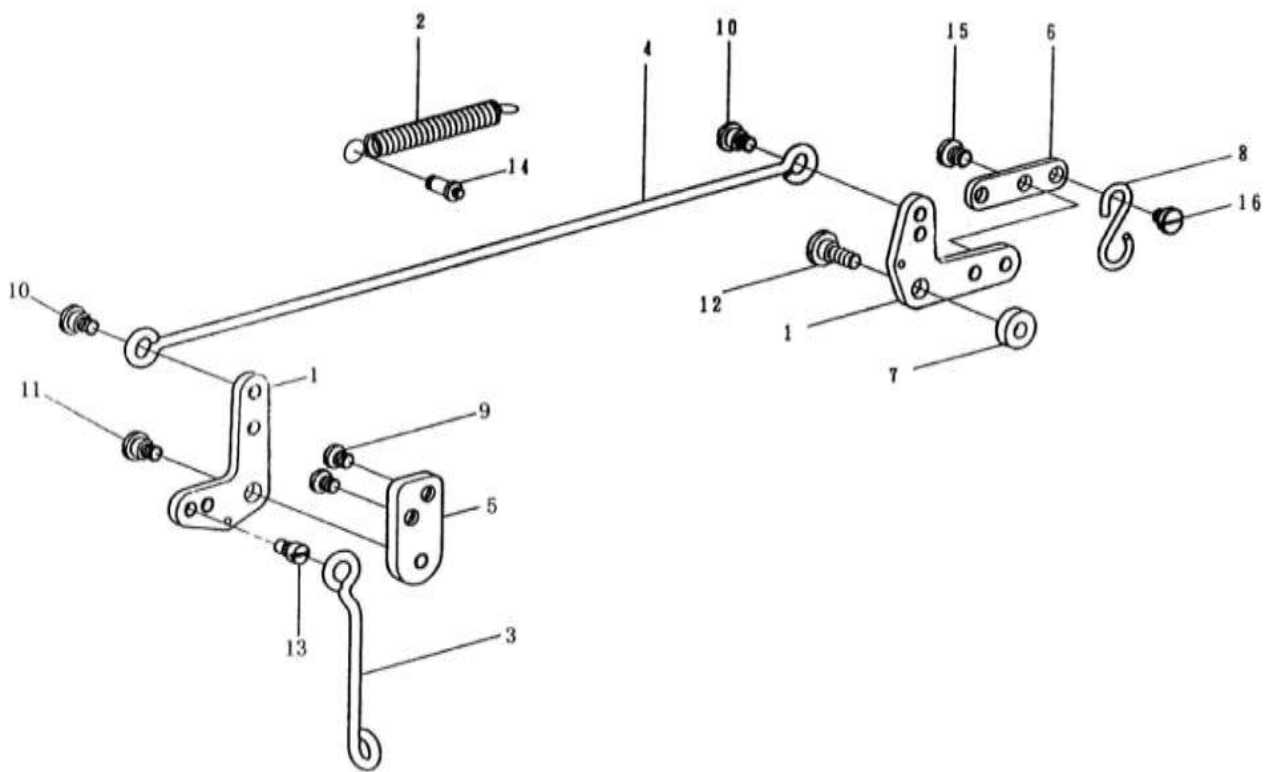
| 8. BOBBIN WINDER COMPONENTS (1) | | | |
|--|------------------|-------------------------------|------------|
| Ref. No. | Parts No. | Description | QTY |
| 1 | 4710320100 | Thread Winder Plate | 1 |
| 2 | ZSB11011 | Screw 11/64-40 L=9 | 4 |
| 3 | 4710320805 | Thread Winder Asm. | 1 |
| 4 | 4710320800 | Thread Winder Base | 1 |
| 5 | 4710320900 | Thread Winder Shaft | 1 |
| 6 | 4710321000 | Spacer | 3 |
| 7 | 4710321100 | Bobbin Presser | 1 |
| 8 | 4710321200 | Bobbin Presser Spring | 1 |
| 9 | ZSB06008 | Screw 3/32-56 L=3.3 | 2 |
| 10 | ZSA08007 | Adjusting Screw | 1 |
| 11 | ZSL08001 | Nut 1/8-44 | 1 |
| 12 | 4710321300 | Bobbin Winder Wheel | 1 |
| 13 | 4710321400 | Bobbin Winder Frame | 1 |
| 14 | 4710322000 | Wheel Ring | 1 |
| 15 | ZSG11059 | Hinge Screw | 1 |
| 16 | 4710321500 | Bobbin Winder Tension Bracket | 1 |
| 17 | 4710321600 | Spring | 1 |
| 18 | 4710321800 | Bobbin Winder Spring | 1 |
| 19 | 4710321900 | Thread Winding Shaft Collar | 1 |
| 20 | ZSB11083 | Screw 11/64-40 L=18 | 3 |
| 21 | ZSG11057 | Hinge Screw D=7.24 L=1.9 | 1 |
| 22 | ZSL11007 | Nut 11/64-40 | 1 |
| 23 | ZSL11007 | Nut 11/64-40 | 1 |
| 24 | ZSA11003 | Screw 11/64-40 L=5 | 2 |
| 25 | 4710320300 | Stopper | 1 |
| 26 | ZSB11071 | Screw 11/64-40 L=30 | 1 |
| 27 | 4710320400 | Thread Cut & Clamp Plate | 1 |
| 28 | ZSB08008 | Screw 1/8-44 l=4 | 2 |
| 29 | 4710320500 | Friction Wheel | 1 |
| 30 | ZSA15028 | Screw 15/64-28 L=7 | 2 |

8. BOBBIN WINDER COMPONENTS (2)



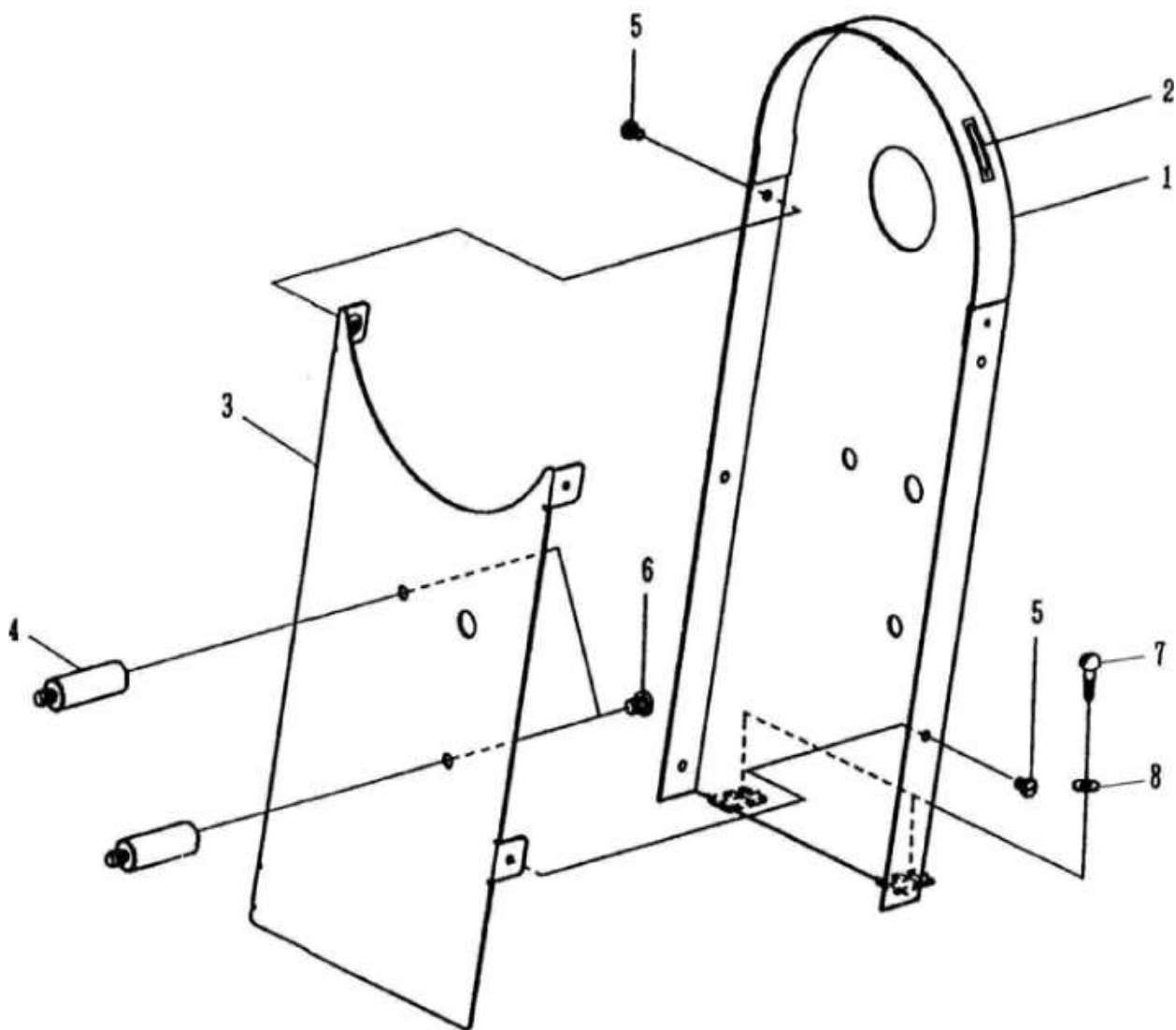
| 8. BOBBIN WINDER COMPONENTS (2) | | | |
|--|------------------|-------------------------------|------------|
| Ref. No. | Parts No. | Description | QTY |
| 1 | 4710313005 | Thread Winder Guide Base Asm. | 1 |
| 2 | 471031300 | Thread Winder Guide Base | 1 |
| 3 | 4710313100 | Tension Spring | 1 |
| 4 | 4710310100 | Thread Tension Post | 1 |
| 5 | A1025-0A | Tension Disk | 2 |
| 6 | ZSN16004 | Thread Tension Stud Nut | 1 |
| 7 | ZSL18003 | Nut 9/32-28 | 1 |
| 8 | 4710322200 | Thread Guide | 1 |
| 9 | 4710322300 | Guide Bracket | 1 |
| 10 | ZSB11015 | Screw 11/64-40 L=8.5 | 1 |
| 11 | ZSB08001 | Screw 1/8-44 L=6 | 1 |
| 12 | ZSB09047 | Screw 9/64-40 L=7 | 1 |
| 13 | ZSB15004 | Screw 15/64-28 L=10.5 | 2 |

9. KNEE LIFTER COMPONENTS



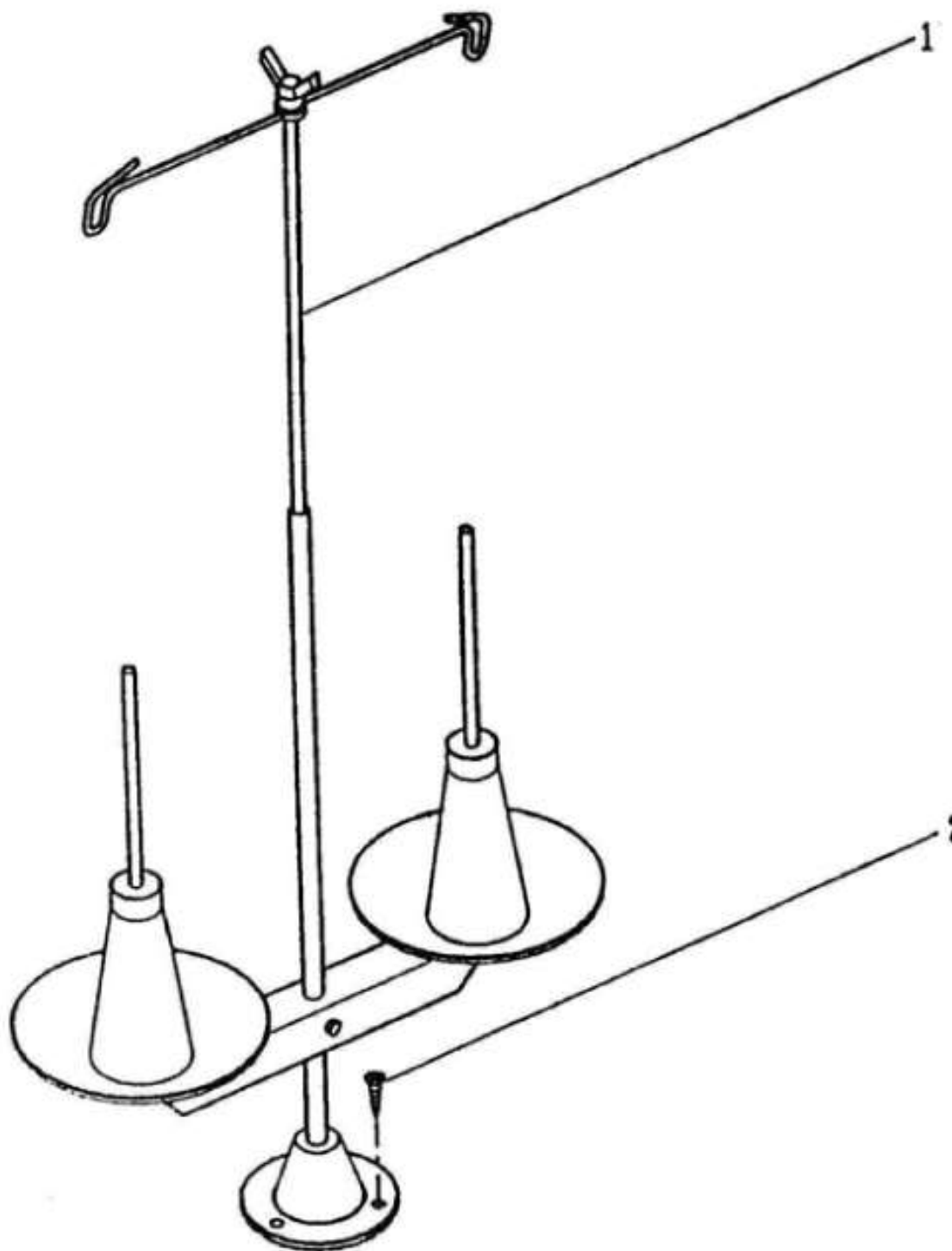
| 9. KNEE LIFTER COMPONENTS | | | |
|----------------------------------|------------------|----------------------------|------------|
| Ref. No. | Parts No. | Description | QTY |
| 1 | 4710340100 | Presser Bar Lifting Link | 2 |
| 2 | 4710340200 | Presser Bar Lifting Spring | 1 |
| 3 | 4710340300 | Presser Bar Lifting Bar | 1 |
| 4 | 4710340400 | Side Connecting Bar | 1 |
| 5 | 4710340500 | Link Base 1 | 1 |
| 6 | 4710340600 | Link Plate | 1 |
| 7 | 4710340700 | Link Collar | 1 |
| 8 | 4710340800 | S-Plug | 1 |
| 9 | ZSB15001 | Screw 15/64-28 L=6.5 | 2 |
| 10 | ASG15045 | Hinge Screw D=7.94 L=4.3 | 2 |
| 11 | ZSG15045 | Hinge Screw D=7.94 L=4.3 | 1 |
| 12 | ZSG15046 | Hinge Screw D=7.94 L=4.3 | 1 |
| 13 | 4710341200 | Hinge Screw | 1 |
| 14 | ZSK11037 | Spring Suspension | 1 |
| 15 | ZSB15001 | Screw 15/64-28 L=6.5 | 2 |
| 16 | ZSG16025 | Hinge Screw D=8.0 L=3.4 | 1 |

10. BELT COVER COMPONENTS



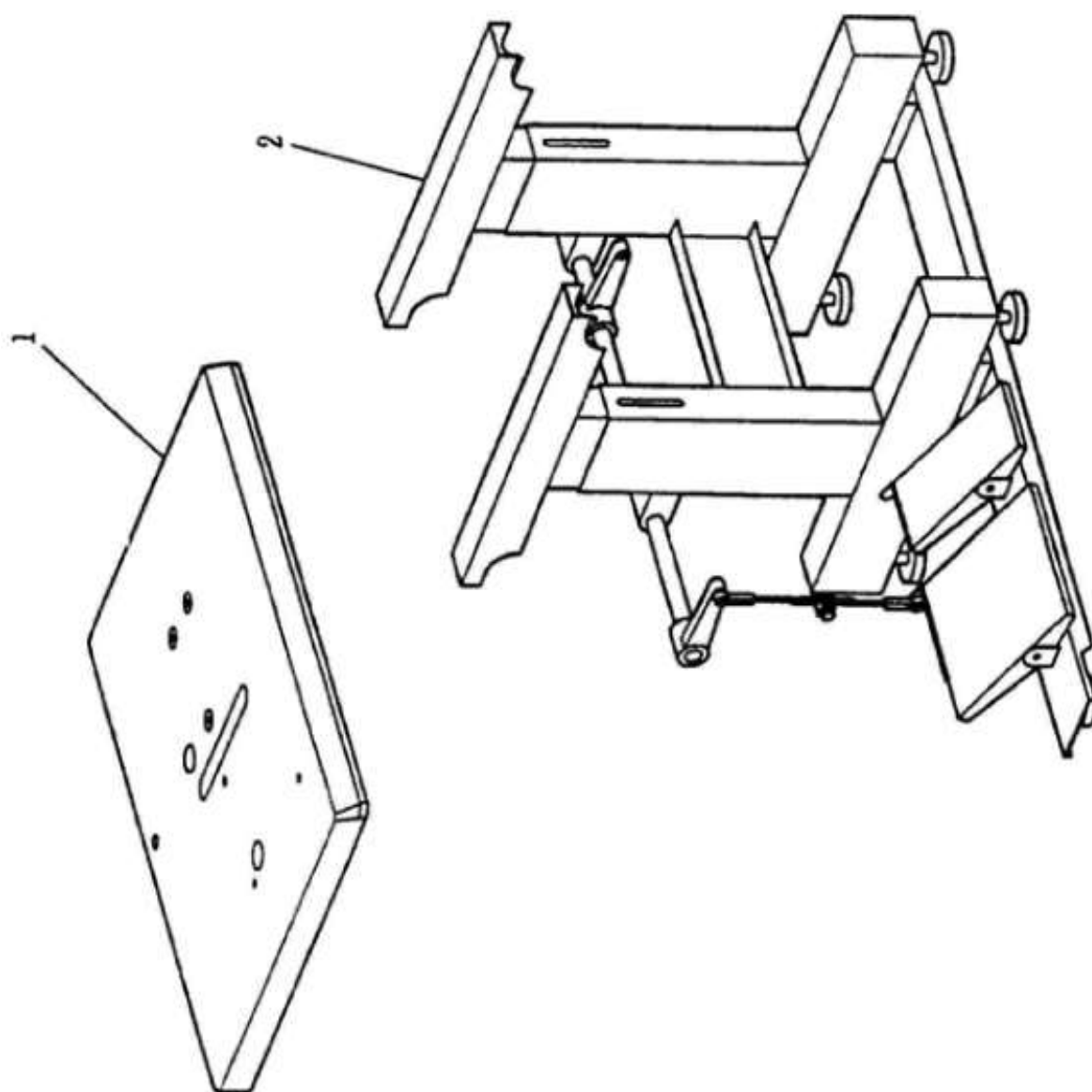
| 10. BELT COVER COMPONENTS | | | |
|----------------------------------|------------------|------------------------|------------|
| Ref. No. | Parts No. | Description | QTY |
| 1 | 4710335100 | Belt Cover A | 1 |
| 2 | 4710335400 | Direction Level | 1 |
| 3 | 4710335200 | Belt Cover B | 1 |
| 4 | 4710335300 | Belt Cover Stud | 2 |
| 5 | ZSB11008 | Screw 11/64-40 L=5 | 5 |
| 6 | ZSB15001 | Screw 11/64-28 L=6.5 | 2 |
| 7 | ZMT05003 | Wood Screw D=8.3. L=18 | 2 |
| 8 | WA059005 | Washer 5x10.5x1 | 2 |

11. THREAD STAND



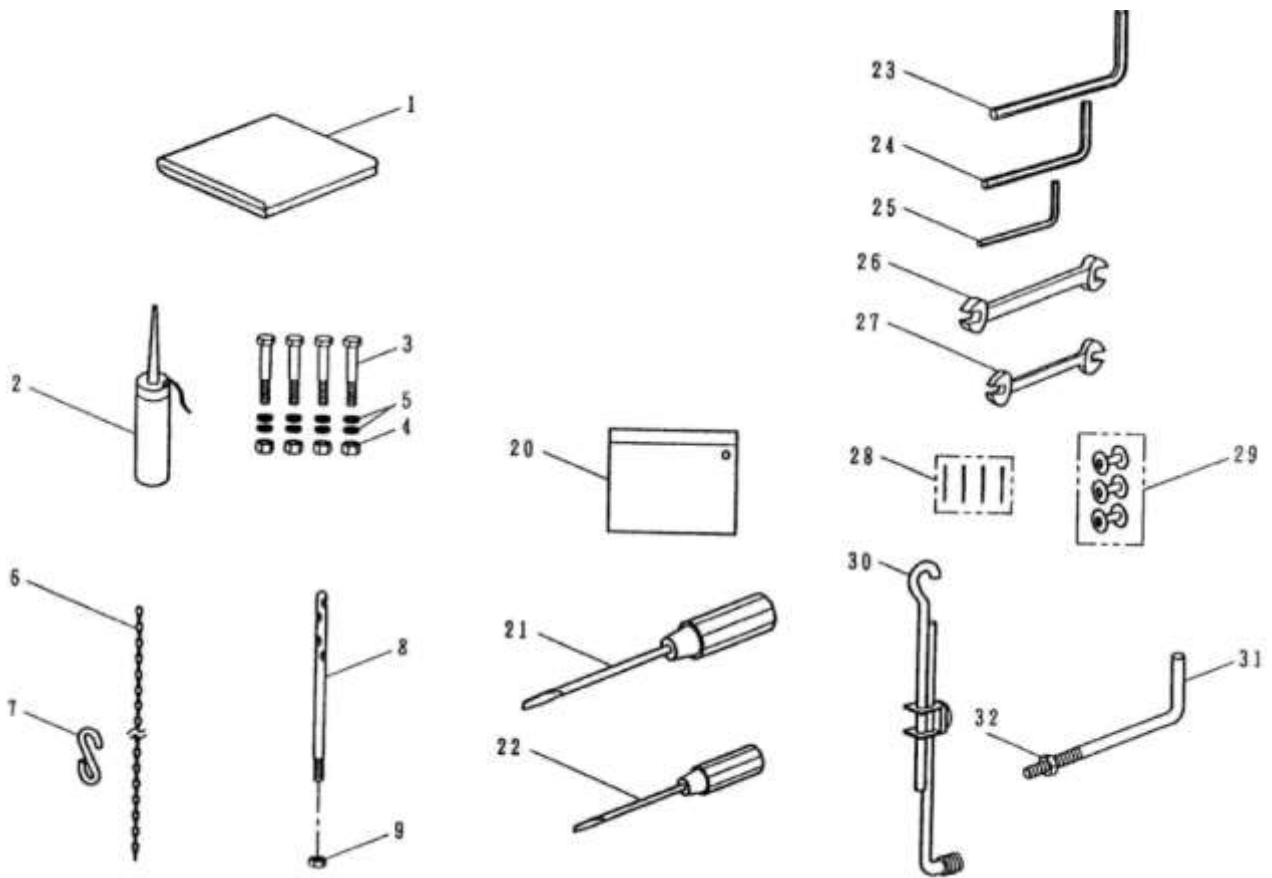
| 11. THREAD STAND | | | |
|-------------------------|------------------|--------------------|------------|
| Ref. No. | Parts No. | Description | QTY |
| 1 | A7050-0A | Thread Stand | 1 |
| 2 | ZMT05001 | Wood Screw L=8 | 3 |

12. STAND COMPONENTS



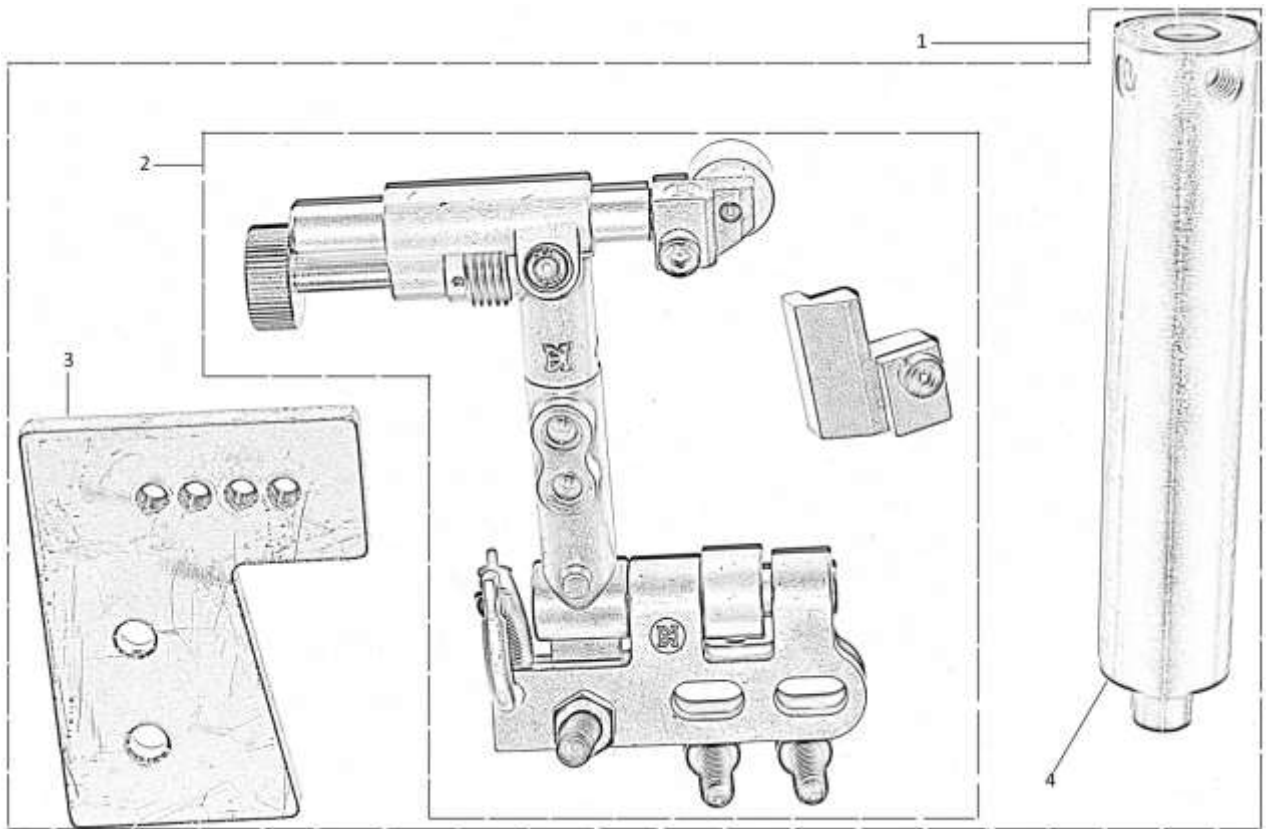
| 12. STAND COMPONENTS | | | |
|-----------------------------|------------------|--------------------|------------|
| Ref. No. | Parts No. | Description | QTY |
| 1 | 4710820100 | Table | 1 |
| 2 | 0 | Stand | 1 |

13. ACCESSORIES



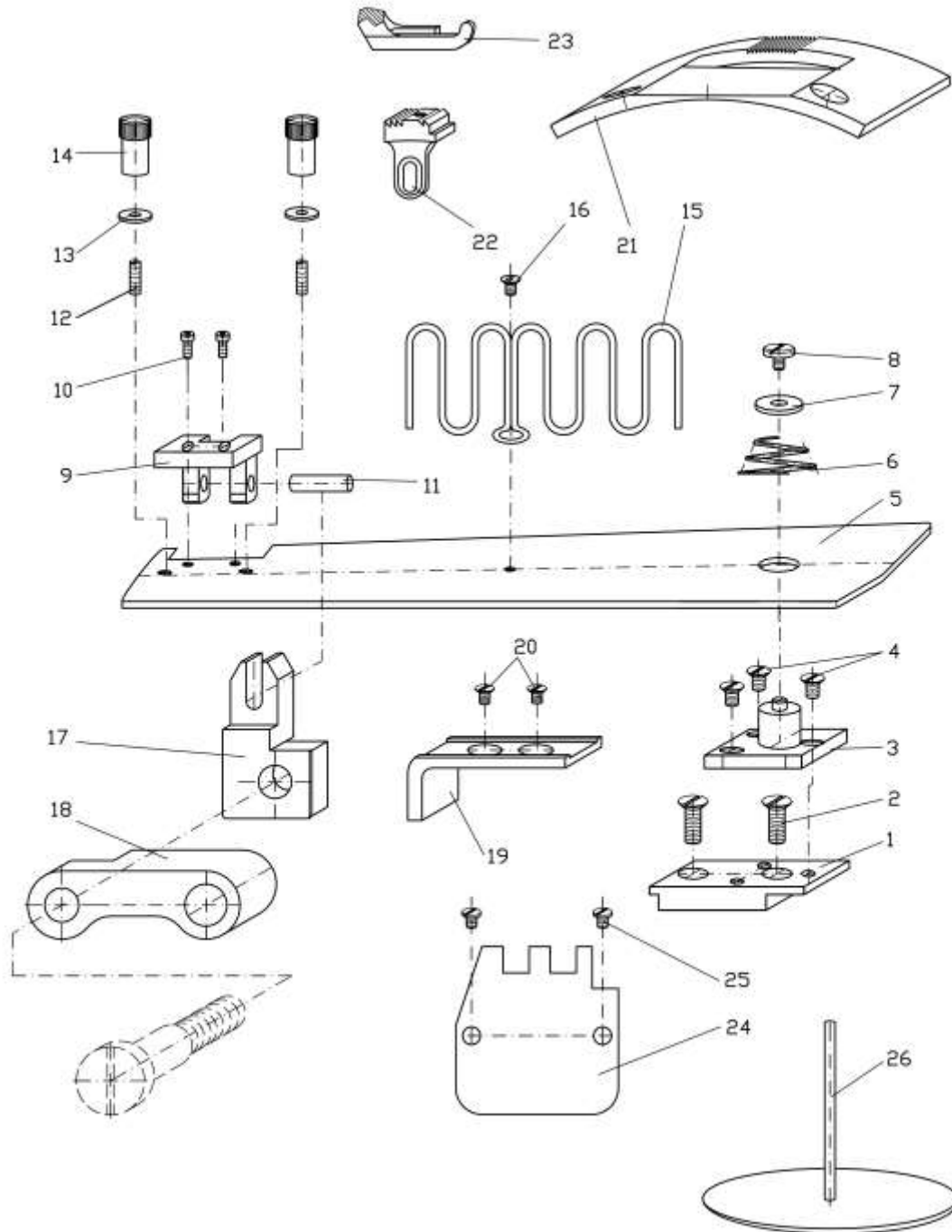
| 13. ACCESSORIES | | | |
|------------------------|------------------|-----------------------------|------------|
| Ref. No. | Parts No. | Description | QTY |
| 1 | A7001-0A | Cover | 1 |
| 2 | A7012-1A | Oiler Asm. | 1 |
| 3 | ZMD10002 | Screw M10 L=65 | 4 |
| 4 | ZML10004 | Nut M10 | 4 |
| 5 | WA110003 | Washer 11x27x2 | 8 |
| 6 | 4710341400 | Chain | 1 |
| 7 | 4710340800 | S-Plig | 1 |
| 8 | 4710113400 | Needle Thread Guide Pin | 1 |
| 9 | ZSL12003 | Nut 3/16-32 | 1 |
| 10 | 4710911005 | Oil Pot Asm. | 1 |
| 11 | 4710911100 | Oil Pot Cover | 1 |
| 12 | 4710911000 | Oil Pot | 1 |
| 13 | 4710911200 | Frame Thread Guide | 1 |
| 14 | 4710911300 | Cover Stopper | 1 |
| 15 | ZSL06001 | Nut 3/32-56 | 1 |
| 16 | ZSB09047 | Screw 9/64-40 L=7 | 1 |
| 17 | 4710911400 | Pin | 1 |
| 18 | ZSB15005 | Screw 15/64-28 L=12 | 1 |
| 19 | ZSA09005 | Screw 9/64-40 L=3.5 | 1 |
| 20 | A7000-0A | Accessory Box | 1 |
| 21 | A7010-2A | Screw Driver Large | 1 |
| 22 | A7010-0A | Screw Driver Small | 1 |
| 23 | EH7141-5A | Hexagonal Wrench Key (5 mm) | 1 |
| 24 | EH7141-6A | Hexagonal Wrench Key (4 mm) | 1 |
| 25 | EH7141-4A | Hexagonal Wrench Key (3 mm) | 1 |
| 26 | LG7200-0A | Wrench (11x14) | 1 |
| 27 | LG7201-0A | Wrench (9x10) | 1 |
| 28 | IN794#230 | Needle (794 Nm=230-4) | 1 |
| 29 | 4710183200 | Bobbin | 3 |
| 30 ** | 0 | Motor Connecting Rod Asm. | 1 |
| 31* | 0 | Supporting Arm | 1 |
| 32* | ZSL15004 | Nut 15/64-28 | 1 |

14. GAUGE



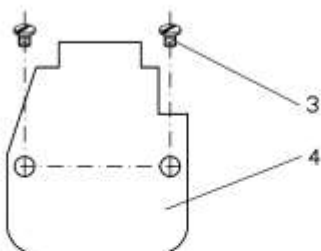
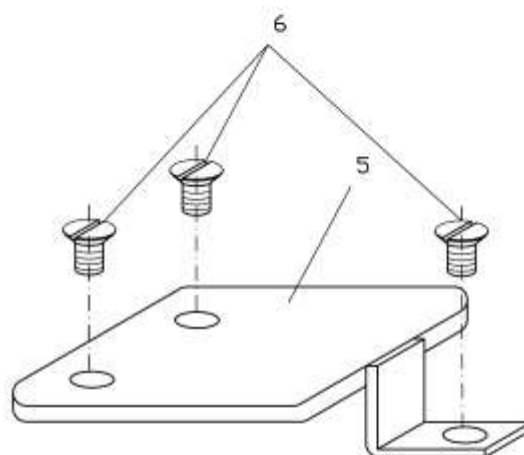
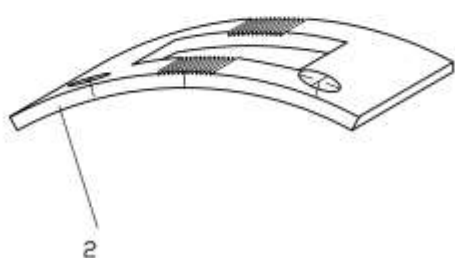
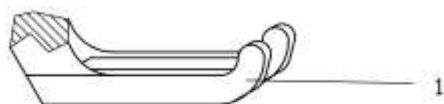
| 14. GAUGE | | | |
|------------------|------------------|--------------------|------------|
| Ref. No. | Parts No. | Description | QTY |
| 1 | GB6 (330) | Gauge Assy. | 1 |
| 2 | GB6 (330) | Gauge | 1 |
| 3 | GC-330-3002-00 | Holder | 1 |
| 4 | GC-330-3001-00 | Crank | 1 |

15. GC-331 - BINDER MECHANISM



| 15. GC-331 - BINDER MECHANISM | | | |
|--------------------------------------|------------------|------------------------------|------------|
| Ref. No. | Parts No. | Description | QTY |
| 1 | 331543006 | Base | 1 |
| 2 | 331543014 | Screw M6x16 DIN 963A | 2 |
| 3 | 331543007 | Base | 1 |
| 4 | 331543015 | Screw M5x8 DIN963A | 3 |
| 5 | 331543005 | Binder Feeding Cover | 1 |
| 6 | 331543012 | Binder Plate Spring | 1 |
| 7 | 331543017 | Washer 6x20/0,5 BN732 | 1 |
| 8 | 331543016 | Screw M4x6 DIN 921 | 1 |
| 9 | 3315430043 | Bracket | 1 |
| 10 | 331543019 | Screw M3x6 DIN 912 | 2 |
| 11 | 331543020 | Pin 3h6x12 DIN6325 | 1 |
| 12 | 20-002A-380B | Pin | 2 |
| 13 | 331543018 | Washer4x8/0,5 DIN | 4 |
| 14 | 20-002C-380B | Nut for Binder | 2 |
| 15 | 20-005G-38LB | Tape Guide | 1 |
| 16 | SC-0176-4118 | Screw | 1 |
| 17 | 331543001 | Bracket | 1 |
| 18 | 331543002 | Feed driving connecting link | 1 |
| 19 | 331543003 | Feed dog base limited plate | 1 |
| 20 | 331543021 | Screw M4x6 DIN 963A | 2 |
| 21 | 331543010 | Needle Plate | 1 |
| 22 | 331543013 | Feed Dog | 1 |
| 23 | 331543011 | Presser Foot | 1 |
| 24 | 331543008 | Cover | 1 |
| 25 | 331543022 | Screw M3x6 DIN84A | 2 |
| 26 | Aps | Wrench (11x14) | 1 |

16. GC-331 - SET FOR STANDARD SEWING



| 16. GC-331 - SET FOR STANDARD SEWING | | | |
|---|------------------|---------------------|------------|
| Ref. No. | Parts No. | Description | QTY |
| 1 | 4410143805 | Presser Foot. | 1 |
| 2 | 4410111300 | Throat Plate | 1 |
| 3 | 331543022 | Screw | 3 |
| 4 | 331543023 | Cover | 1 |
| 5 | GC/331543S024 | Slide Plate Special | 1 |
| 6 | ZSB11018 | Screw | 3 |